

Universitet och högskolor

Grundutbildning: Sökande och antagna till universitet och högskolor höstterminen 2004

Higher Education. Undergraduate education: Applicants and admitted to higher education for the autumn term 2004

I korta drag

Antal sökande ökar, och det är 19-åringarna som ökar mest

Hösten 2004 sökte 111 300 personer, utan tidigare högskolestudier, till universitet och högskolor. Det är en ökning med 4 procent jämfört med höstterminen 2003.

En stor del av ökningen beror på att antalet 19-åringar har ökat, från 20 700 hösten 2003 till 22 800 hösten 2004 – en ökning med drygt 10 procent. Ökningen kan delvis förklaras av att årskullen är större än i fjol, men det är också så att andelen sökande 19-åringar i förhållande till befolkningen i samma ålder har ökat jämfört med föregående hösttermin. Sett ur ett längre perspektiv har denna andel minskat markant för 19-åringarna, från 29,7 procent hösten 1997 till 21,2 procent hösten 2004. Dock har det skett en återhämtning denna hösttermin.

Av de sökande utan tidigare högskolestudier var 56 procent kvinnor, en minskning med 2 procentenheter jämfört med föregående hösttermin.

Totalt sökte 307 300 till högskolans grundutbildning, vilket är en ökning med knappt 2 procent jämfört med hösten 2003.

Antal antagna i stort sett oförändrat

Fram till månadskiftet augusti/september 2004 antogs 56 600 personer utan tidigare högskolestudier. Det är oförändrat jämfört med höstterminen 2003. Av dessa var 55 procent kvinnor, vilket är en minskning med 2 procentenheter jämfört med höstterminen 2003.

Totalt antogs 191 400 sökande, vilket är en minskning med knappt 3 procent jämfört med förra hösten. Sedan höstterminen 1997 har det totala antalet antagna ökat från 150 200 till 191 400, en ökning med 27 procent.



Kontaktperson: Torbjörn Lindqvist, HsV,
tfn 08-563 087 07,
E-post: torbjorn.lindqvist@hsv.se



Statistiska centralbyrån
Statistics Sweden

Kontaktperson: Per Åslund, SCB,
tfn 019-17 67 61,
E-post: Hogskolestatistik@scb.se

Statistiken har producerats av SCB på uppdrag av Högskoleverket, som ansvarar för officiell statistik inom området.

ISSN 1404-5893 Serie UF – Utbildning och forskning – UF 46 SM 0401. Utgivet den 23 november 2004.
Tidigare publicering: Se avsnittet Fakta om statistiken.
Utgivare av Statistiska meddelanden är Svante Öberg, SCB.

Av de sökande utan tidigare högskolestudier antogs 51 procent hösten 2004, en minskning med 2 procentenheter jämfört med hösten 2003. Sedan hösten 1997 har dock andelen ökat från 39 till 51 procent.

Sedan hösten 1997 har andelen som kommer in på sitt förstahandsval på program ökat. Av de antagna utan tidigare högskolestudier antogs 70 procent på sitt förstahandsval hösten 2004, jämfört med 57 procent 1997.

Andelen som antagits på sitt förstahandsval är högre för män än för kvinnor. Fram till hösten 2000 var andelen lika, men sedan hösten 2001 har skillnaden mellan könen ökat.

Flest sökande till lärarutbildningen

Av sammantaget 119 700 behöriga förstahandssökande till de olika programmen var 15 000, eller knappt 13 procent, sökande till *lärarutbildningen*. *Ekonomprogrammen* (företagsekonomi, handel och administration) följde därefter med 11 400, eller drygt 9 procent, av de sökande. *Civilingenjörsutbildningen* hade 9 100, eller knappt 8 procent av de sökande.

Programmen kan också fördelas efter utbildningens inriktning enligt Svensk utbildningsnomenklatur (SUN 2000). Flest behöriga förstahandssökande hade utbildningar med inriktning mot *samhällsvetenskap, juridik, handel och administration* (36 000), *hälso- och sjukvård samt social omsorg* (31 800), *teknik och tillverkning* (19 700) samt *pedagogik och lärarutbildning* (16 400).

Stor konkurrens om platserna på psykolog-, sjukgymnast- och läkarutbildningen

Flest behöriga förstahandssökande per antagen hade utbildningen till *sjukgymnast* (7,8 behöriga förstahandssökande per antagen), *psykolog* (7,1), *läkare* (6,9) och *arkitekt* (6,6). Det var i stort sett samma program som hade högst sökandetryck hösten 2003. Jämförelsen avser yrkesexamensprogram med minst 100 antagna.

Om man även här fördelar programmen efter de olika inriktningarna (enligt SUN 2000) kan man se att utbildningar med inriktning mot *Lant- och skogsbruk samt djursjukvård* hade högst sökandetryck (3,2 behöriga förstahandssökande per antagen). Därefter kom *hälso- och sjukvård samt social omsorg* med 3,0. Något lägre ”söktryck” fanns för området *samhällsvetenskap, juridik, handel och administration* (2,1).

Innehåll

Statistiken med kommentarer	4
Sökande	4
Ålder	5
Kön	6
Antagna	7
Ålder	8
Kön	9
Behöriga förstahandssökande och antagna	10
Program	10
Universitet och högskolor	13
Med facit i hand	14
Resultat av antagningsprocessen höstterminen 2003	14
Tabeller	15
Tabell 1. Nettoantal sökande per ålder och kön, höstterminen 2004	15
Tabell 2. Nettoantal antagna per ålder och kön, höstterminen 2004	16
Tabell 3. Sökande och antagna som ej tidigare studerat i högskolan, fördelade på program/kurs och kön per högskola, höstterminen 2004	17
Tabell 4. Antal behöriga förstahandssökande till program och kurs, och därav ej tidigare i högskolan, efter universitet/högskola och antagningsresultat höstterminen 2004	20
Tabell 5. Antal behöriga förstahandssökande till program, indelat efter SUN-inriktning och ålder, höstterminen 2004	23
Tabell 6a. Antal behöriga förstahandssökande och antagna till yrkesexamensprogram, efter typ av yrkesexamensprogram och kön, höstterminen 2004	27
Tabell 6b. Antal behöriga förstahandssökande och antagna till program, indelat efter SUN-inriktning och kön, höstterminen 2004	28
Tabell 7a. Antal behöriga förstahandssökande och antagna till yrkesexamensprogram, höstterminerna 2000-2004	32
Tabell 7b. Antal behöriga förstahandssökande och antagna till program, indelat efter SUN-inriktning, höstterminerna 2000-2004	33
Tabell 8. Nettoantal sökande, antagna respektive registrerade per kön och ålder, höstterminen 2003	37
Tabell 9. Nettoantal sökande och antagna fördelade på tidigare högskolestudier och registrering per högskola, höstterminen 2003	38
Fakta om statistiken	39
Detta omfattar statistiken	39
Definitioner och förklaringar	39
Så görs statistiken	40
Statistikens tillförlitlighet	40
Bra att veta	40
Annan statistik	41
In English	42
Summary	42
Applicants	42
Admitted	43
List of tables	43
List of terms	44

Statistiken med kommentarer

Sökande

Antal sökande ökar

Hösten 2004 sökte 111 300 personer, utan tidigare högskolestudier, till utbildningar vid universitet och högskolor. Det är en ökning med knappt 4 700, eller 4 procent, jämfört med föregående hösttermin. I antalet sökande ingår sökande både till hela utbildningsprogram och till fristående kurser.

Det totala antalet sökande fortsätter att öka. Jämfört med hösten 2003 har antalet ökat med drygt 5 000, eller 2 procent. Som man kan se i tablan nedan har ökningen de senaste tio åren varit störst bland dem med tidigare högskolestudier.

Antal sökande, varav kön i procent, höstterminerna 1995–2004¹

HT	Totalt antal sökande		därav med tidigare högskolestudier			därav utan tidigare högskolestudier			
	Totalt	kvinnor	män	Totalt	kvinnor	män	Totalt	kvinnor	män
1995	248 000	60	40	143 000	60	40	106 000	60	40
1996	274 000	61	39	161 000	62	38	113 000	60	40
1997	291 000	61	39	167 000	62	38	124 000	60	40
1998	288 000	61	39	169 000	62	38	119 000	60	40
1999	289 000	62	38	168 000	63	37	121 000	60	40
2000	283 000	63	37	173 000	65	35	110 000	60	40
2001	269 000	63	37	168 000	65	35	101 000	60	40
2002	289 000	62	38	184 000	64	36	105 000	59	41
2003	302 000	61	39	195 000	63	37	107 000	58	42
2004	307 000	61	39	196 000	64	36	111 000	56	44

¹ För varje år har fler högskolor anslutits till de antagningssystem som finns, vilket kan göra det svårt med jämförelser över en längre tid. Se avsnittet *Fakta om statistiken*.

Förutom de sökande utan tidigare högskolestudier finns ett stort antal sökande som redan har studerat i högskolan. Dessa sökande konkurrerar om platser på program och kurser med sökande utan tidigare högskolestudier. Hösten 2004 sökte sammanlagt 196 000 som någon gång tidigare studerat i högskolan, vilket är en ökning med knappt 1 procent jämfört med föregående hösttermin.

Av de sökande med tidigare högskolestudier hade 133 900 (68 %) studerat under läsåret 2003/2004, 20 800 (11%) hade studerat läsåret 2002/2003 men haft studieuppehåll 2003/2004. Slutligen hade 41 200 (21%) gjort ett längre uppehåll och inte studerat under de närmast föregående två åren.

Av samtliga sökande med tidigare högskolestudier hade knappt 27 procent minst en examen inom högskolesystemet sedan tidigare. Denna andel är i stort sett oförändrad jämfört med föregående hösttermin.

Ansökningar inom VHS och LANT

Den statistik som redovisas i detta Statistiska meddelande (SM) omfattar samtliga sökande och antagna, via VHS:s samordnade antagning och LANT (högskolornas lokala system för antagning), till grundläggande utbildning på universitet och högskolor.

Rapportering till SCB sker i månadsskiftet augusti/september, vilket innebär att det gjorts en antagningsomgång medan i vissa fall ytterligare antagningsomgång(ar) avslutats innan rapportering sker.

Ansökningar utanför VHS och LANT

En viss del av ansökningen till högskoleutbildningar sker utanför de två stora systemen VHS och LANT. Bland sådana märks de flesta konstnärliga

utbildningarna, vissa fortsättningskurser inom vård- och omsorgsområdet samt antagning till ett fåtal platser på högskoleutbildningar i privat regi.

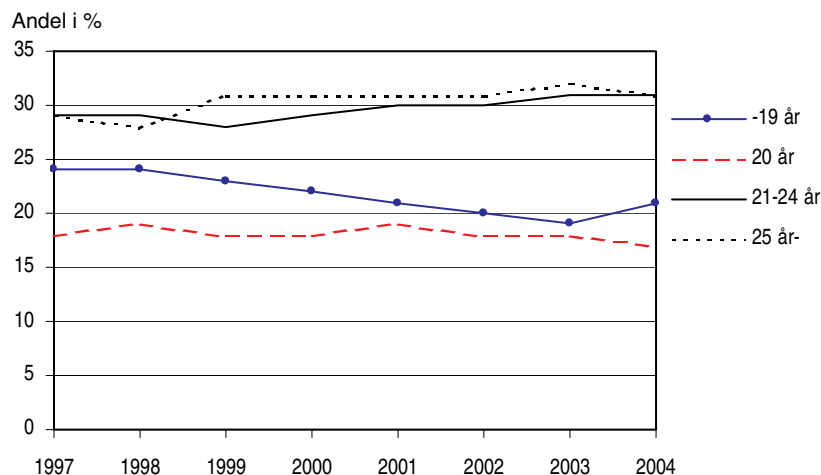
Hösten 2003 påbörjade 14 300 personer högskoleutbildning för första gången utan att ha sökt via de stora systemen. Hösten 2002 var motsvarande siffra 12 500. Över hälften av dessa personer kommer från andra länder som t.ex. inresande utbytesstudenter.

Ålder

Antalet sökande utan tidigare högskolestudier i åldersgruppen under 25 år har ökat med drygt 5 procent, eller knappt 4 000, jämfört med höstterminen 2003. För dem i åldersgruppen 25 år och äldre har ökningen varit lite mindre, 2 procent, eller drygt 700. Höstterminen 2004 var 69 procent av de sökande utan tidigare högskolestudier under 25 år, en liten ökning sedan hösten 2003.

En stor del av ökningen i åldersgruppen under 25 år beror på att antalet 19-åringar har ökat, från 20 700 hösten 2003 till 22 800 hösten 2004 – en ökning med drygt 10 procent. Ökningen kan delvis förklaras av att årskullen är större än i fjol, men det är också så att andelen sökande 19-åringar i förhållande till befolkningen i samma ålder har ökat jämfört med föregående hösttermin.

Andel sökande, utan tidigare högskolestudier, efter åldersgrupp, ht 1997 – 2004



Av samtliga sökande var 46 procent under 25 år, vilket i stort sett är oförändrat jämfört med hösten 2003. Se tabell 1 för en utförligare åldersredovisning.

Andel sökande av befolkningen i samma ålder

Ytterligare ett sätt att titta på åldersfördelningen är att betrakta storleksförhållandena på åldersgrupperna i relation till gruppen i befolkningen totalt. I tablan nedan redovisas andelen sökande utan tidigare högskolestudier av befolkningen i samma ålder. Sökande i åldern 19 år har den högsta representationen bland åldersgrupperna även om den har minskat markant under de senaste sju åren, från 29,7 procent hösten 1997 till 21,2 procent 2004. Dock har det skett en återhämtning denna hösttermin.

Andel sökande, utan tidigare högskolestudier, av befolkningen i motsvarande ålder, ht 1997–2004. Procent

Ålder	1997	1998	1999	2000	2001	2002	2003	2004 ¹
19 ²	29,7	28,6	27,3	23,8	21,0	21,2	20,0	21,2
20	21,5	22,5	21,0	19,5	18,4	19,0	18,5	18,4
21	13,6	13,7	14,5	13,2	12,2	12,8	12,8	13,2
22-25	5,7	5,4	5,5	5,2	4,9	5,3	5,8	6,1
26-29	2,4	2,3	2,4	2,1	1,9	2,0	2,2	2,5
30-34	1,4	1,3	1,4	1,3	1,2	1,2	1,2	1,3

¹ Befolkningssiffrorna för 2004 avser preliminära siffror t.o.m. 2004-06-30.

² Sökande avser ett fåtal under 19 år, medan befolkningen enbart avser de som är 19 år.

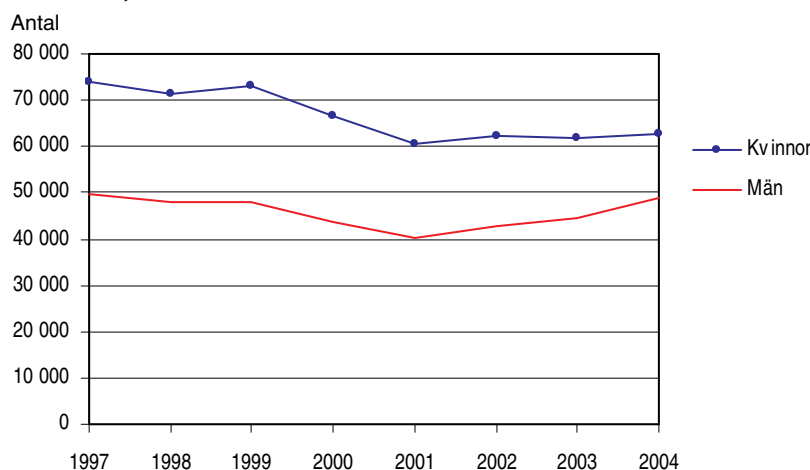
Kön

Antalet sökande kvinnor utan tidigare högskolestudier har minskat med 15 procent sedan hösten 1997, från 73 800 till 62 600 hösten 2004. Det är de yngre kvinnorna som minskat mest, och då framförallt 19-åriga kvinnor som minskat från 17 800 hösten 1997 till 13 000 hösten 2004, eller med 27 procent. Dock har det skett en återhämtning sedan föregående hösttermin. Hösten 2004 var det 13 000 kvinnor i åldern 19 år jämfört med 12 100 hösten 2003, en ökning med 8 procent.

Bland sökande utan tidigare högskolestudier var 56 procent kvinnor. Andelen kvinnor har minskat de senaste åren. Höstterminerna 1997-2002 låg andelen stadigt runt 60 procent, men hösten 2003 sjönk den till 58 procent och hösten 2004 till 56 procent.

Antalet sökande män utan tidigare högskolestudier har minskat betydligt mindre än antalet sökande kvinnor mellan höstterminerna 1997 och 2004, från 49 700 till 48 700, eller med 2 procent. Även bland männen är det de yngre åldersgrupperna som minskat mest. Antalet 19-åriga män har minskat från 11 500 hösten 1997 till 9 800 hösten 2004, en minskning med 15 procent. Precis som för kvinnorna har det dock skett en återhämtning sedan föregående hösttermin, en ökning från 8 600 till 9 800, eller med 13 procent. Till skillnad från de yngre åldersgrupperna har antalet sökande män i åldersgruppen 25 år och äldre ökat mellan höstterminerna 1997 och 2004, från 13 000 till 14 400, eller med 11 procent.

Antal sökande, utan tidigare högskolestudier, efter kön, ht 1997 – 2004



I kontrast till minskningen av antalet sökande under perioden 1997 till 2004 har det sedan hösten 2001 skett en ökning av antalet sökande bland båda könen. Framförallt har antalet män ökat, från 40 300 till 48 700 hösten 2004, eller med 21 procent. Även antalet kvinnor har ökat under motsvarande period, dock i betydligt blygsammare omfattning.

Se tabell 1 för en utförligare redovisning över höstterminen 2004.

Antagna

Hösten 2004 var antalet antagna utan tidigare högskolestudier 56 600, vilket är oförändrat jämfört med föregående hösttermin. Totalt antogs 191 400 sökande fram till månadsskiftet augusti/september 2004. Det är en minskning med drygt 5 000, eller knappt 3 procent, jämfört med höstterminen 2003.

Att en studerande antas, är inte liktydigt med att han/hon verkligen påbörjar studier. En antagning definieras i denna rapport som att den studerande är *erbjuden* utbildning. Under avsnittet *Med facit i hand* (se sidan 14) beskrivs antagningen och påföljande registrering under höstterminen 2003.

I tabblån nedan redovisas antal antagna, uppdelat på de med tidigare högskolestudier samt de utan tidigare högskolestudier.

Antal antagna, varav kön i procent, höstterminerna 1995-2004¹

HT	Totalt antal antagna			därav med tidigare högskolestudier			därav utan tidigare högskolestudier		
	Totalt	kvinnor	män	Totalt	kvinnor	män	Totalt	kvinnor	män
1995	147 000	57	43	93 000	58	42	54 000	55	45
1996	156 000	58	42	105 000	59	41	51 000	56	44
1997	150 000	59	41	102 000	60	40	48 000	56	44
1998	156 000	60	40	107 000	62	38	49 000	56	44
1999	167 000	61	39	112 000	63	37	55 000	57	43
2000	182 000	62	38	124 000	64	36	58 000	58	42
2001	182 000	62	38	124 000	63	37	58 000	59	41
2002	193 000	62	38	135 000	63	37	58 000	58	42
2003	197 000	61	39	141 000	62	38	56 000	57	43
2004	191 000	60	40	135 000	63	37	57 000	55	45

¹ För varje år har fler högskolor anslutits till de antagningssystem som finns, vilket kan göra det svårt med jämförelser över en längre tid. Se avsnittet *Fakta om statistiken*.

Det totala antalet antagna har ökat stadigt sedan höstterminen 1995, och det är de med tidigare högskolestudier som stått för merparten av ökningen. Av de antagna (134 800), med tidigare högskolestudier, hade 72 procent studerat föregående läsår (2003/2004), 10 procent hade senast studerat i högskolan läsåret 2002/2003 och 19 procent hade varit borta från högskolestudier under två läsår eller mer. Dessutom hade 24 procent minst en examen inom högskolesystemet sedan tidigare. Dessa siffror överensstämmer i stort med de som förelåg höstterminen 2003.

Lägre andel antagna

Fram t.o.m. månadsskiftet augusti/september 2004 antogs 51 procent av de sökande utan tidigare högskolestudier. Motsvarande siffra föregående höst var 53 procent. Andelen har minskat de senaste åren men ser man tillbaka till 90-talet har den ökat kraftigt – från 41 procent hösten 1998 till 51 procent hösten 2004.

Bland de sökande med tidigare högskolestudier noterades också en minskning av andelen antagna jämfört med hösten 2003 – från 72 till 69 procent hösten 2004.

Ålder

Ökad andel 19-åringar bland de antagna

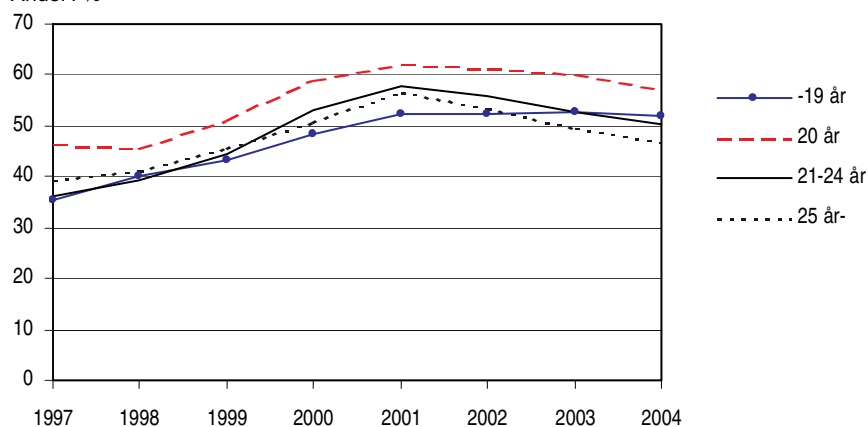
Hösten 2004 har andelen 19-åringar bland de antagna ökat, i förhållande till övriga åldersgrupper utan tidigare högskolestudier, från 19 till 21 procent jämfört med hösten 2003. Mellan höstterminerna 1997 och 2003 minskade annars andelen 19-åringar från 22 till 19 procent. Åldersgrupperna 20 år, 21-24 år och 25 år och äldre har inte förändrats nämnvärt sedan föregående hösttermin.

Andelen sökande som antas ökar mest bland 19-åringarna

I tabell nedan redovisas andelen sökande (utan tidigare högskolestudier) som antas, fördelat efter ålder. Sedan hösten 1997 har andelen som antas ökat i samtliga åldersgrupper, men det är bland 19-åringarna andelen ökat mest.

Andelen antagna av de sökande, utan tidigare högskolestudier, fördelat på åldersgrupp, ht 1997 – 2004

Andel i %



Se tabell 1 och 2 för en utförligare åldersredovisning över höstterminen 2004.

Andel antagna av befolkningen i samma ålder

Ser man på andelen antagna av befolkningen i motsvarande ålder har det inte skett några nämnvärda förändringar sedan hösten 1997. Dock har 21-åringarna ökat från 5,4 till 7,2 procent. Högst andel antagna av befolkningen i motsvarande ålder har åldersgrupperna 19 och 20 år med cirka 11 procent vardera.

Andel antagna, utan tidigare högskolestudier, av befolkningen i motsvarande ålder ht 1997–2004. Procent

Ålder	1997	1998	1999	2000	2001	2002	2003	2004 ¹
19 ²	10,5	11,5	11,8	11,6	11,0	11,0	10,5	11,0
20	10,0	10,3	10,7	11,5	11,5	11,7	11,1	10,5
21	5,4	5,9	6,8	7,5	7,5	7,6	7,3	7,2
22-25	2,0	2,0	2,3	2,6	2,7	2,8	2,8	2,9
26-29	0,9	0,9	1,1	1,1	1,1	1,0	1,0	1,1
30-34	0,6	0,6	0,7	0,7	0,7	0,7	0,6	0,6

¹ Befolkningssiffrorna för 2004 avser preliminära siffror t.o.m. 2004-06-30.

² Antagna avser ett fåtal under 19 år, medan befolkningen enbart avser de som är 19 år.

Kön

Fortfarande något lägre andel kvinnor än män som antas

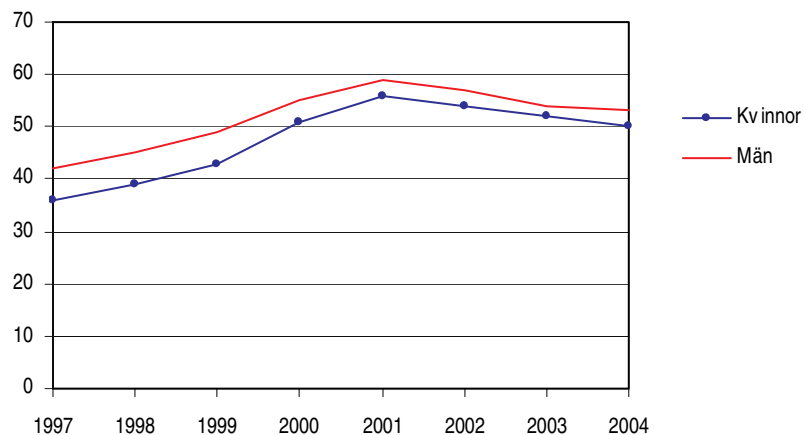
Det antas fortfarande en mindre andel av de kvinnor som söker än av männen som söker. Skillnaden mellan kvinnor och män när det gäller andelen antagna hänger till stor del samman med utbildningsvalen.

Av de kvinnor utan tidigare högskolestudier som sökte till höstterminen 2004 antogs 50 procent jämfört med 52 procent hösten 2002. För män var motsvarande andelar 53 respektive 54 procent. Det är fortfarande en lägre andel av kvinnorna som antas än av männen, men skillnaden har minskat sedan hösten 1999 då det skiljde 6 procentenheter mellan könen.

Av samtliga sökande antogs 62 procent av kvinnorna och 63 procent av männen. Motsvarande andelar för hösten 2003 var 65 respektive 66 procent.

Andelen antagna av de sökande, utan tidigare högskolestudier, fördelat på kön, ht 1997 – 2004

Andel i %



Se tabell 1 och 2 för en utförligare redovisning över höstterminen 2004.

Behöriga förstahandssökande och antagna

Program

Ökning av antal behöriga förstahandssökande till program

Hösten 2004 fanns det 119 700 behöriga förstahandssökande till utbildningsprogram, det är en ökning från 114 700 eller 4 procent jämfört med föregående hösttermin. Av dessa sökte 71 300 något av yrkesexamensprogrammen, en ökning med 3 400 eller 5 procent jämfört med hösten 2003. Till något av de övriga programmen som gavs vid högskolorna sökte 50 000, vilket är en ökning med 1 600 eller 3 procent jämfört med hösten 2003.

Eftersom det finns flera ansökningssystem kan en person vara förstahandssökande till mer än ett program.

Hösten 2004 antogs 66 200 personer till program, en ökning med 1 000 eller knappt 2 procent. Av dessa antogs 34 600 till något av yrkesexamensprogrammen, en minskning med 800 eller drygt 2 procent. Till något av de övriga programmen som gavs vid högskolorna antogs 31 800, en ökning med 1 800 eller 6 procent. (En person kan antas till mer än ett program). För utförligare beskrivning av programgrupperingen, framförallt gällande övriga program, se avsnittet *Fakta om statistiken*.

De 119 700 behöriga förstahandssökande till utbildningsprogram kan fördelas efter utbildningens inriktning enligt SUN 2000 på 1-siffernivå (se avsnittet *Fakta om statistiken*).

Antal behöriga förstahandssökande och antagna fördelat på inriktning, enligt SUN 2000 på 1-siffernivå, ht 2004

Utbildningens inriktning	Förstahands-sökande	Antagna	Förstahands-sökande per antagen
Samtliga programutbildningar	119 700	66 200	1,8
Samhällsvet., juridik, handel, adm.	36 000	16 800	2,1
Hälso- och sjukvård samt social omsorg	31 800	10 800	3,0
Teknik och tillverkning	19 700	14 700	1,3
Pedagogik och lärarutbildning	16 400	11 800	1,4
Naturvetenskap, matematik och data	6 200	5 200	1,2
Humaniora och konst	3 900	2 600	1,5
Tjänster	2 900	1 500	2,0
Lant- och skogsbruk samt djursjukvård	1 600	500	3,2

Flest behöriga förstahandssökande hade *samhällsvetenskap, juridik, handel och administration* (36 000), *hälso- och sjukvård samt social omsorg* (31 800), *teknik och tillverkning* (19 700) samt *pedagogik och lärarutbildning* (16 400).

Av dessa fyra inriktningar har *hälso- och sjukvård samt social omsorg* haft den största ökningen under den senaste femårsperioden av såväl behöriga förstahandssökande (+4 800 eller +18%) som antagna (+2 400 eller +29%). *Teknik och tillverkning* har däremot under samma period haft en minskning på såväl behöriga förstahandssökande (-3 300 eller -14%) som antagna (-2 000 eller -2%).

Högre andel antagna på förstahandsvalet sedan hösten 1997

Sedan hösten 1997 har andelen som kommer in på sitt förstahandsval på program ökat. Av de antagna utan tidigare högskolestudier antogs 70 procent på sitt förstahandsval hösten 2004 jämfört med 57 procent 1997. För samtliga

antagna var motsvarande siffra 73 procent hösten 2004, jämfört med 61 procent 1997.

Andelen som antagits på sitt förstahandsval är högre för män än för kvinnor. Fram till hösten 2000 var andelen lika, men sedan hösten 2001 har skillnaden mellan könen ökat. En förklaring till detta kan vara att sökandetrycket (förstahandssökande per antagen) till högskole- och civilingenjörsutbildningen – som traditionellt sett har en stor andel manliga sökande – har minskat under denna period.

Andel antagna på sitt förstahandsval till program, ht 1997-2004. Procent

HT	Samtliga			utan tidigare högskolestudier		
	Totalt	Kvinnor	Män	Totalt	Kvinnor	Män
1997	61	60	61	57	56	57
1998	59	59	59	55	55	55
1999	61	60	61	57	56	58
2000	66	66	67	67	67	67
2001	71	70	73	71	70	72
2002	73	71	75	72	71	74
2003	74	72	76	74	71	76
2004	73	71	76	70	66	74

Yrkesexamensprogram

Inom högskolan finns cirka 60 olika yrkesexamensprogram. Till de flesta av dessa sker ansökan via något av de stora antagningssystemen (se *Fakta om statistiken*). Utanför dessa söksystem ligger dock, nästan helt, antagningen till de konstnärliga yrkesexamensprogrammen.

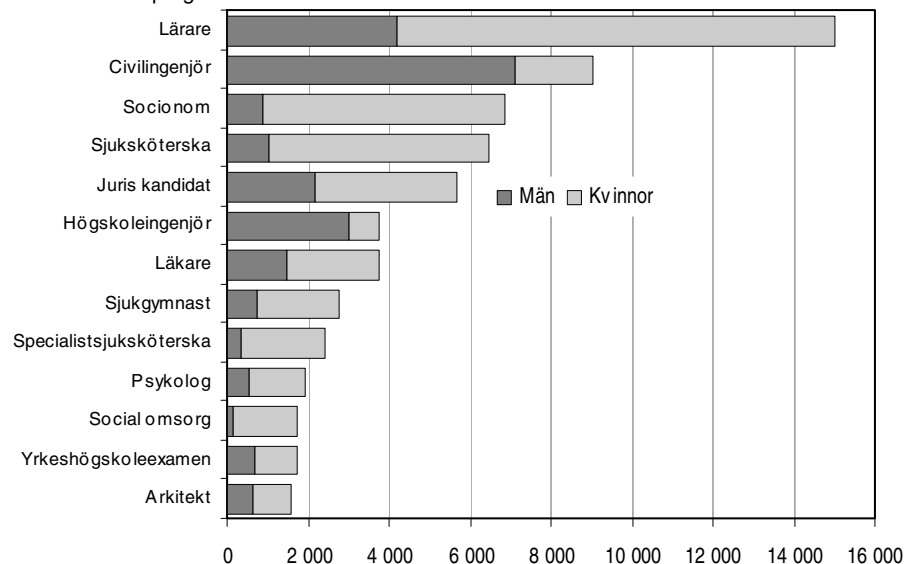
Av sammantaget 71 300 behöriga förstahandssökande till de olika yrkesexamensprogrammen gällde 15 000, eller 21 procent, *lärarutbildningen*. *Civilingenjörsutbildningen* följde därefter med 9 100, eller knappt 13 procent av de behöriga förstahandssökande.

Andelen kvinnor bland behöriga förstahandssökande till yrkesexamensprogram höstterminen 2004 var 65 procent. Av de 46 300 behöriga förstahandssökande kvinnorna sökte 10 800, eller 23 procent, *lärarutbildningen*.

Av 25 000 behöriga förstahandssökande män sökte 7 100, eller 28 procent, till *civilingenjör*.

Antal behöriga förstahandssökande till yrkesexamensprogram med minst 1 000 sökande, uppdelat på kön, ht 2004

Yrkesexamensprogram



Ökat intresse för utbildningar till juris kandidatexamen och socionomexamen

Antalet behöriga förstahandssökande på utbildningar till juris kandidat och socionom ökar i år igen. Under den senaste femårsperioden har antalet sökande till juris kandidat ökat från 3 700 till 5 700 (+52 %). Socionomutbildningen har under samma period ökat från 4 900 till 6 800 (+40 %).

Bland övriga yrkesexamensprogram, med fler än 1 000 förstahandssökande hösten 2004, har antalet behöriga förstahandssökande återigen minskat på utbildningar till civil- och högskoleingenjör. Under den senaste femårsperioden har antalet behöriga förstahandssökande till civilingenjörsutbildningen minskat från 11 600 till 9 100, (-22 %), och till högskoleingenjörsutbildningen från 7 100 till 3 800 (-47 %).

Sökandetryck

För alla yrkesexamensprogram sammantagna fanns det 2,1 behöriga förstahandssökande per antagen.

Flest antal behöriga förstahandssökande per antagen hade utbildningarna till *sjukgymnast, psykolog, läkare, och arkitekt*. Jämförelsen avser yrkesexamensprogram med minst 100 antagna.

Antal förstahandssökande och antagna till yrkesexamensprogram med minst 100 antagna, redovisat efter de 10 program med högst sökandetryck höstterminen 2004

Yrkesexamensprogram	Förstahandssökande	Antagna	Sökandetryck
Samtliga	71 300	34 600	2,1
Sjukgymnastexamen	2 800	360	7,8
Psykologexamen	1 900	270	7,1
Läkarexamen	3 700	540	6,9
Arkitektexamen	1 600	240	6,6
Socionomexamen	6 800	1 300	5,4
Juris kandidatexamen	5 700	1 100	5,2
Tandläkarexamen	650	150	4,4
Social omsorgsexamen	1 700	420	4,1
Sjuksköterskeexamen	6 500	2 600	2,5
Tandhygienistexamen	600	250	2,4

Se tabell 5, 6a, 6b, 7a och 7b för en utförligare redovisning av förstahandssökande och antagna till yrkesexamensprogram.

Övriga program

Förutom yrkesexamensprogrammen finns ett stort antal övriga program. För att kunna göra en jämförelse bland dessa har en gruppering gjorts (till cirka 80 grupper), se definitioner och förklaringar i avsnittet *Fakta om statistiken*.

Av de 50 000 behöriga förstahandssökande till något av dessa program sökte 11 400, eller 23 procent, utbildningar med inriktning mot *företagsekonomi, handel och administration*. Även förra hösten hade denna inriktning flest behöriga förstahandssökande.

Både bland kvinnor, sammanlagt 26 600, och bland män, sammanlagt 23 500, som sökte något av de övriga programmen var det utbildningar med inriktning mot *företagsekonomi, handel och administration* som hade flest behöriga förstahandssökande.

Utförligare redovisning av behöriga förstahandssökande till program, med antagning via de två stora systemen, ges i tabell 5, 6a, 6b, 7a och 7b.

Universitet och högskolor

Vid ansökan via VHS:s samordnade antagning kan endast en högskola väljas i första hand. Däremot är det möjligt att göra ansökan till flera olika högskolor via högskolornas lokala antagningssystem LANT, och då i varje enskild ansökan vara sökande i första hand till just denna högskola.

Hur svårt det är att komma in på en viss högskola bestäms av vilka program och kurser som ges på högskolan och naturligtvis av antalet sökande. Om man betraktar varje universitet och högskola med minst 3 000 behöriga förstahandssökande utan tidigare högskolestudier som en enhet, oavsett vilka program som ges, var det flest behöriga förstahandssökande per antagen (2,8) till Göteborgs universitet.

Totalt för alla högskolor med antagning via de två stora systemen, VHS och LANT, gick det 1,4 behöriga förstahandssökande per antagen. För dem utan tidigare högskolestudier gick det totalt 1,6 behöriga förstahandssökande per antagen.

I tabell nedan redovisas de universitet/högskolor som hade minst 3 000 behöriga förstahandssökande, utan tidigare högskolestudier, höstterminen 2004.

Antal behöriga förstahandssökande och antagna utan tidigare högskolestudier, per högskola med minst 3 000 sökande, ht 2004

Universitet/högskola	Förstahandssökande	Antagna	Sökandetryck
Samtliga	90 600	56 600	1,6
Göteborgs universitet	11 200	3 900	2,8
Lunds universitet	9 300	4 700	2,0
Stockholms universitet	9 200	3 600	2,5
Uppsala universitet	6 700	3 400	2,0
Linköpings universitet	6 000	3 400	1,8
Umeå universitet	5 800	3 700	1,5
Malmö högskola	4 600	2 500	1,9
Örebro universitet	4 200	2 300	1,9
Chalmers tekniska högskola	3 800	2 600	1,4
Mälardalens högskola	3 300	2 600	1,3
Växjö universitet	3 100	1 500	2,1
Södertörns högskola	3 100	1 800	1,7
Karlstads universitet	3 100	2 000	1,6

Se tabell 4 för en utförligare redovisning av förstahandssökande och antagna till de olika universiteten och högskolorna.

Med facit i hand

Resultat av antagningsprocessen höstterminen 2003

Hösten 2003 sökte 106 800 personer, utan tidigare högskolestudier, till högskolan via de stora söksystemen. Av dessa hade 56 500, vid månadsskiftet augusti/september 2003, erbjudits plats i en utbildning med antagning genom VHS eller något av LANT-systemen. Av dessa började sedan 78 procent, eller 44 300, någon form av högskoleutbildning under höstterminen 2003.

I reservantagningen vid högskolorna blev resultatet att 4 100 studerande antogs och började högskoleutbildning under hösten.

Hösten 2002 hade 58 100 sökande utan tidigare högskolestudier erbjudits plats. Bland dessa började 80 procent studera. I reservantagningen antogs 4 300 studenter.

Förändringar i antagningsprocessen

År 2000 skedde det förändringar i antagningsprocessen. För att minska dubbelantagningarna infördes ett clearingförfarande mellan VHS och de olika LANT-systemen. Detta kan vara en anledning till att reservantagningen minskat under 2000-talet.

Registrerade som ej sökt via VHS och/eller LANT

Hösten 2003 registrerades 14 300 studerande i högskolan för första gången, *utan* att ha sökt via VHS och/eller något av LANT-systemen. Hösten 2002 var motsvarande siffra 12 500. Dessa studerande hade antagits senare via särskild antagning vid högskolan eller via de antagningsprov som vissa högskolor anordnar. Över hälften av dessa personer kommer från andra länder som t.ex. inresande utbytesstudenter.

Tabblån nedan visar resultatet av antagningsprocessen för dem utan tidigare högskolestudier, höstterminerna 1997 till 2003.

Antal sökande, antagna respektive registrerade utan tidigare högskolestudier, ht 1997-2003

Ht	Resultat av ordinarie antagning			Registrerade utanför ordinarie antagningsprocess	
	Sökande ¹	Antagna ¹	Registrerade	ej antagna ¹ t.o.m. augusti	ej sökande ¹
1997	123 400	47 600	36 200	6 600	6 800
1998	121 600	50 700	38 000	6 300	7 400
1999	121 000	55 300	41 300	5 200	7 500
2000	110 100	57 700	43 400	4 200	8 300
2001	101 000	57 600	45 700	3 700	10 000
2002	105 000	58 100	46 500	4 300	12 500
2003	106 800	56 500	44 300	4 100	14 300

¹ Via VHS samordnade antagning eller lokal antagning (LANT).

De reservantagna (registrerade, ej antagna t.o.m. augusti) har minskat från 6 600 till 4 100 mellan hösten 1997 och hösten 2003, vilket bl.a. kan ha att göra med clearingförfarandet som nämns ovan. De som registrerats *utan* att ha sökt via VHS och/eller något av LANT-systemen har däremot ökat – från 6 800 till 14 300 – under samma period. Som nämnts tidigare kommer över hälften av dessa personer från andra länder som t.ex. inresande utbytesstudenter.

För mer detaljerad information om sökande, antagna och registrerade höstterminen 2003, se tabell 8 och 9.

Tabeller

Tabell 1. Nettoantal sökande per ålder och kön, höstterminen 2004

Table 1. Number of applicants by age and sex, autumn term 2004

Ålder	Totalt antal sökande ¹	Varav tidigare registrerade			Därav med tidigare examen (fr.o.m. 1977/78)	Ej tidigare i högskolan
		ht03/vt04	ht 02/vt 03 ej senare	före ht 02 ej senare		
Båda könen	307 330	133 931	20 828	41 235	52 701	111 336
-19 år	23 228	378	14	1	-	22 835
20 år	24 788	5 678	54	-	1	19 056
21 år	24 191	9 529	1 217	22	6	13 423
22 år	23 246	12 386	1 344	482	91	9 034
23 år	22 581	13 726	1 299	805	507	6 751
24 år	22 139	14 068	1 464	987	1 232	5 620
25 år	18 702	11 789	1 351	1 144	1 962	4 418
26 år	14 958	8 792	1 346	1 300	2 304	3 520
27 år	12 421	6 582	1 291	1 646	2 497	2 902
28 år	10 533	5 188	1 081	1 842	2 545	2 422
29 år	9 335	4 320	914	1 921	2 442	2 180
30-34 år	34 427	14 410	3 160	9 061	10 834	7 796
35 år-	66 781	27 085	6 293	22 024	28 280	11 379
-24 år	140 173	55 765	5 392	2 297	1 837	76 719
25 år-	167 157	78 166	15 436	38 938	50 864	34 617
Kvinnor	186 946	81 510	13 859	28 990	38 500	62 587
-19 år	13 286	233	4	1	-	13 048
20 år	14 368	3 574	23	-	1	10 771
21 år	14 025	5 830	758	15	4	7 422
22 år	13 399	7 392	845	306	66	4 856
23 år	12 779	7 987	795	536	377	3 461
24 år	12 442	8 169	864	597	856	2 812
25 år	10 347	6 631	875	754	1 330	2 087
26 år	8 301	4 865	847	873	1 527	1 716
27 år	6 855	3 594	784	1 097	1 647	1 380
28 år	5 911	2 848	681	1 179	1 670	1 203
29 år	5 297	2 419	566	1 224	1 562	1 088
30-34 år	21 463	8 661	2 022	6 043	7 388	4 737
35 år-	48 473	19 307	4 795	16 365	22 072	8 006
-24 år	80 299	33 185	3 289	1 455	1 304	42 370
25 år-	106 647	48 325	10 570	27 535	37 196	20 217
Män	120 384	52 421	6 969	12 245	14 201	48 749
-19 år	9 942	145	10	-	-	9 787
20 år	10 420	2 104	31	-	-	8 285
21 år	10 166	3 699	459	7	2	6 001
22 år	9 847	4 994	499	176	25	4 178
23 år	9 802	5 739	504	269	130	3 290
24 år	9 697	5 899	600	390	376	2 808
25 år	8 355	5 158	476	390	632	2 331
26 år	6 657	3 927	499	427	777	1 804
27 år	5 566	2 988	507	549	850	1 522
28 år	4 622	2 340	400	663	875	1 219
29 år	4 038	1 901	348	697	880	1 092
30-34 år	12 964	5 749	1 138	3 018	3 446	3 059
35 år-	18 308	7 778	1 498	5 659	6 208	3 373
-24 år	59 874	22 580	2 103	842	533	34 349
25 år-	60 510	29 841	4 866	11 403	13 668	14 400

1. Via VHS samordnade antagning eller lokal antagning (LANT); inklusive obehöriga sökande.

Tabell 2. Nettoantal antagna per ålder och kön, höstterminen 2004
 Table 2. Number of students admitted by age and sex, autumn term 2004

Ålder	Totalt antal antagna ¹	Varav tidigare registrerade			Därav med tidigare examen (fr.o.m. 1977/78)	Ej tidigare i högskolan
		ht03/vt04	ht 02/vt 03 ej senare	före ht 02 ej senare		
Båda könen	191 409	96 387	13 178	25 224	35 245	56 620
-19 år	12 170	273	10	-	-	11 887
20 år	14 867	3 948	31	-	1	10 888
21 år	14 770	6 665	756	12	4	7 337
22 år	14 265	8 718	848	290	49	4 409
23 år	14 300	9 818	760	467	317	3 255
24 år	14 115	10 075	896	559	792	2 585
25 år	11 837	8 422	813	634	1 254	1 968
26 år	9 207	6 176	810	693	1 473	1 528
27 år	7 718	4 627	799	965	1 602	1 327
28 år	6 573	3 689	677	1 092	1 655	1 115
29 år	5 939	3 139	576	1 182	1 629	1 042
30-34 år	22 037	10 659	2 043	5 578	7 311	3 757
35 år-	43 611	20 178	4 159	13 752	19 158	5 522
-24 år	84 487	39 497	3 301	1 328	1 163	40 361
25 år-	106 922	56 890	9 877	23 896	34 082	16 259
Kvinnor	115 478	58 108	8 757	17 630	25 504	30 983
-19 år	7 031	164	2	-	-	6 865
20 år	8 226	2 445	13	-	1	5 768
21 år	8 306	3 999	453	8	3	3 846
22 år	8 127	5 165	521	184	36	2 257
23 år	7 965	5 666	452	298	226	1 549
24 år	7 833	5 773	521	320	543	1 219
25 år	6 442	4 671	511	400	821	860
26 år	5 021	3 363	501	447	949	710
27 år	4 216	2 489	485	622	1 036	620
28 år	3 671	1 980	434	699	1 075	558
29 år	3 383	1 766	359	746	1 036	512
30-34 år	13 647	6 342	1 327	3 687	4 906	2 291
35 år-	31 610	14 285	3 178	10 219	14 872	3 928
-24 år	47 488	23 212	1 962	810	809	21 504
25 år-	67 990	34 896	6 795	16 820	24 695	9 479
Män	75 931	38 279	4 421	7 594	9 741	25 637
-19 år	5 139	109	8	-	-	5 022
20 år	6 641	1 503	18	-	-	5 120
21 år	6 464	2 666	303	4	1	3 491
22 år	6 138	3 553	327	106	13	2 152
23 år	6 335	4 152	308	169	91	1 706
24 år	6 282	4 302	375	239	249	1 366
25 år	5 395	3 751	302	234	433	1 108
26 år	4 186	2 813	309	246	524	818
27 år	3 502	2 138	314	343	566	707
28 år	2 902	1 709	243	393	580	557
29 år	2 556	1 373	217	436	593	530
30-34 år	8 390	4 317	716	1 891	2 405	1 466
35 år-	12 001	5 893	981	3 533	4 286	1 594
-24 år	36 999	16 285	1 339	518	354	18 857
25 år-	38 932	21 994	3 082	7 076	9 387	6 780

1. Via VHS samordnade antagning eller lokal antagning (LANT).

Tabell 3. Sökande och antagna som ej tidigare studerat i högskolan, fördelade på program/kurs och kön per högskola, höstterminen 2004

Table 3. Number of applicants and admitted, new to higher education, by sex, applicants to program/course and university, autumn term 2004

Universitet/högskola	Sökande ¹			Antagna ²		
	Summa netto	Program	Kurs	Summa netto	Program	Kurs
Totalt netto, båda könen	111 336	87 281	39 577	56 620	39 370	19 036
Universitet						
Uppsala universitet	18 505	15 298	4 359	3 440	1 902	1 605
Lunds universitet	21 661	17 918	5 444	4 704	2 372	2 435
Göteborgs universitet	24 948	20 653	6 350	3 929	2 257	1 815
Stockholms universitet	11 663	5 929	8 127	3 628	987	2 677
Umeå universitet	15 206	13 554	2 425	3 740	2 719	1 099
Linköpings universitet	17 333	16 221	1 817	3 351	2 756	637
Karolinska institutet	6 760	6 401	509	685	504	187
Kungl. Tekniska högskolan	7 029	6 902	132	2 206	2 095	111
Chalmers tekniska högskola	9 102	9 089	18	2 615	2 608	7
Luleå tekniska universitet	7 149	6 515	854	2 061	1 669	415
Handelshögskolan i Stockholm	2 131	2 131	-	162	162	-
Sveriges lantbruksuniversitet	2 502	2 387	151	521	458	67
Karlstads universitet	7 250	5 860	1 778	1 956	1 077	914
Växjö universitet	9 539	8 493	1 488	1 504	1 070	463
Örebro universitet	11 625	10 380	2 038	2 251	1 422	875
Högskolor med vetenskapsområde						
Blekinge tekniska högskola	2 768	2 253	582	683	591	95
Högskolan i Jönköping	8 734	8 153	813	1 595	1 265	349
Högskolan i Kalmar	7 481	6 643	1 136	1 694	1 350	365
Malmö högskola	11 798	10 192	2 369	2 490	1 598	932
Mitthögskolan	6 499	5 342	1 450	1 846	1 042	828
Mälardalens högskola	8 516	7 533	1 401	2 636	1 992	700
Övriga högskolor						
Högskolan i Borås	6 188	5 841	567	792	637	164
Högskolan Dalarna	3 523	3 163	461	842	626	223
Högskolan på Gotland	1 985	1 679	357	455	279	181
Högskolan i Gävle	6 812	5 919	1 174	1 697	1 080	632
Högskolan i Halmstad	7 125	6 222	1 181	1 491	971	530
Högskolan Kristianstad	4 709	3 989	888	1 228	806	432
Högskolan i Skövde	5 169	4 720	565	1 200	930	285
Högskolan i Trollhättan/Uddevalla	4 856	4 227	814	875	627	264
Idrottshögskolan i Stockholm	1 791	1 791	-	81	81	-
Lärarhögskolan i Stockholm	3 390	3 080	385	906	703	216
Södertörns högskola	6 517	4 645	2 536	1 785	942	905
Konstnärliga högskolor³						
Konstfack	85	85	-	16	16	-
Övr enskilda o landstingskommunala utbildningsanordnare						
Ersta-Sköndal högskola	885	885	-	44	44	-
Röda korsets högskola	1 433	1 433	-	46	46	-
Sophiahemmet Högskola	1 413	1 413	-	23	23	-
Totalt brutto, båda könen	274 080	236 939	52 169	59 178	39 707	20 408

Tabell 3. (forts.)

Universitet/högskola	Sökande ¹			Antagna ²		
	Summa netto	Program	Kurs	Summa netto	Program	Kurs
Totalt netto, kvinnor	62 587	48 078	24 900	30 983	20 082	12 081
Universitet						
Uppsala universitet	11 185	9 299	2 649	1 969	1 037	973
Lunds universitet	12 617	10 314	3 396	2 461	1 070	1 450
Göteborgs universitet	16 636	13 928	4 190	2 506	1 425	1 187
Stockholms universitet	7 588	3 796	5 377	2 303	565	1 758
Umeå universitet	8 700	7 735	1 443	1 969	1 356	662
Linköpings universitet	10 309	9 559	1 243	1 764	1 379	410
Karolinska institutet	4 904	4 690	336	510	403	113
Kungl. Tekniska högskolan	2 016	1 952	67	520	459	61
Chalmers tekniska högskola	2 163	2 156	10	543	537	6
Luleå tekniska universitet	3 308	2 932	516	952	710	258
Handelshögskolan i Stockholm	932	932	-	72	72	-
Sveriges lantbruksuniversitet	1 836	1 762	104	305	259	49
Karlstads universitet	4 634	3 740	1 165	1 224	648	599
Växjö universitet	6 024	5 411	910	892	616	297
Örebro universitet	7 788	6 977	1 384	1 461	908	587
Högskolor med vetenskapsområde						
Blekinge tekniska högskola	1 119	812	343	247	192	55
Högskolan i Jönköping	5 623	5 199	600	949	706	255
Högskolan i Kalmar	4 297	3 694	809	860	622	251
Malmö högskola	7 547	6 709	1 304	1 494	1 019	498
Mitthögskolan	4 300	3 554	958	1 207	661	563
Mälardalens högskola	4 960	4 316	943	1 324	877	486
Övriga högskolor						
Högskolan i Borås	4 143	3 887	419	541	422	125
Högskolan Dalarna	1 999	1 795	275	488	356	137
Högskolan på Gotland	1 128	948	217	237	133	108
Högskolan i Gävle	4 215	3 723	693	997	653	355
Högskolan i Halmstad	3 803	3 182	797	794	429	372
Högskolan Kristianstad	3 275	2 784	614	872	579	301
Högskolan i Skövde	2 783	2 520	345	588	429	170
Högskolan i Trollhättan/Uddevalla	3 216	2 790	572	560	398	173
Idrottshögskolan i Stockholm	909	909	-	41	41	-
Lärarhögskolan i Stockholm	2 483	2 271	273	718	585	144
Södertörns högskola	4 231	2 965	1 719	1 219	623	634
Konstnärliga högskolor³						
Konstfack	62	62	-	14	14	-
Övr enskilda o landstingskommunala utbildningsanordnare						
Ersta-Sköndal högskola	768	768	-	41	41	-
Röda korsets högskola	1 234	1 234	-	32	32	-
Sophiahemmet Högskola	1 252	1 252	-	20	20	-
Totalt brutto, kvinnor	163 987	140 557	33 671	32 694	20 276	13 037

Tabell 3. (forts.)

Universitet/högskola	Sökande ¹			Antagna ²		
	Summa netto	Program	Kurs	Summa netto	Program	Kurs
Totalt netto, män	48 749	39 203	14 677	25 637	19 288	6 955
Universitet						
Uppsala universitet	7 320	5 999	1 710	1 471	865	632
Lunds universitet	9 044	7 604	2 048	2 243	1 302	985
Göteborgs universitet	8 312	6 725	2 160	1 423	832	628
Stockholms universitet	4 075	2 133	2 750	1 325	422	919
Umeå universitet	6 506	5 819	982	1 771	1 363	437
Linköpings universitet	7 024	6 662	574	1 587	1 377	227
Karolinska institutet	1 856	1 711	173	175	101	74
Kungl. Tekniska högskolan	5 013	4 950	65	1 686	1 636	50
Chalmers tekniska högskola	6 939	6 933	8	2 072	2 071	1
Luleå tekniska universitet	3 841	3 583	338	1 109	959	157
Handelshögskolan i Stockholm	1 199	1 199	-	90	90	-
Sveriges lantbruksuniversitet	666	625	47	216	199	18
Karlstads universitet	2 616	2 120	613	732	429	315
Växjö universitet	3 515	3 082	578	612	454	166
Örebro universitet	3 837	3 403	654	790	514	288
Högskolor med vetenskapsområde						
Blekinge tekniska högskola	1 649	1 441	239	436	399	40
Högskolan i Jönköping	3 111	2 954	213	646	559	94
Högskolan i Kalmar	3 184	2 949	327	834	728	114
Malmö högskola	4 251	3 483	1 065	996	579	434
Mitthögskolan	2 199	1 788	492	639	381	265
Mälardalens högskola	3 556	3 217	458	1 312	1 115	214
Övriga högskolor						
Högskolan i Borås	2 045	1 954	148	251	215	39
Högskolan Dalarna	1 524	1 368	186	354	270	86
Högskolan på Gotland	857	731	140	218	146	73
Högskolan i Gävle	2 597	2 196	481	700	427	277
Högskolan i Halmstad	3 322	3 040	384	697	542	158
Högskolan Kristianstad	1 434	1 205	274	356	227	131
Högskolan i Skövde	2 386	2 200	220	612	501	115
Högskolan i Trollhättan/Uddevalla	1 640	1 437	242	315	229	91
Idrottshögskolan i Stockholm	882	882	-	40	40	-
Lärarhögskolan i Stockholm	907	809	112	188	118	72
Södertörns högskola	2 286	1 680	817	566	319	271
Konstnärliga högskolor³						
Konstfack	23	23	-	2	2	-
Övr enskilda o landstingskommunala utbildningsanordnare						
Ersta-Sköndal högskola	117	117	-	3	3	-
Röda korsets högskola	199	199	-	14	14	-
Sophiahemmet Högskola	161	161	-	3	3	-
Totalt brutto, män	110 093	96 382	18 498	26 484	19 431	7 371

1. Via VHS samordnade antagning eller lokal antagning (LANT); inklusive obehöriga sökande.

2. Via VHS samordnade antagning eller lokal antagning (LANT).

3. Till de flesta konstnärliga utbildningar sker antagning på annat sätt.

Tabell 4. Antal behöriga förstahandssökande till program och kurs, och därav ej tidigare i högskolan, efter universitet/högskola och antagningsresultat höstterminen 2004

Table 4. Number of qualified first choice applicants and admitted to programmes and courses, and new higher education, by university and admission results, autumn term 2004

Universitet/högskola	Behöriga förstahandssökande ¹		Antagna ²		Behöriga förstahands-sökande per antagen	
	ej tidigare		ej tidigare		ej tidigare	
	Totalt	i högskolan	Totalt	i högskolan	Totalt	i högskolan
Totalt netto, båda könen	275 078	90 621	191 409	56 620	1,4	1,6
Universitet						
Uppsala universitet	24 434	6 716	13 952	3 440	1,8	2,0
Lunds universitet	32 661	9 265	19 555	4 704	1,7	2,0
Göteborgs universitet	36 435	11 179	18 438	3 929	2,0	2,8
Stockholms universitet	34 800	9 150	16 369	3 628	2,1	2,5
Umeå universitet	17 516	5 771	11 871	3 740	1,5	1,5
Linköpings universitet	14 810	6 042	8 582	3 351	1,7	1,8
Karolinska institutet	7 182	2 054	3 209	685	2,2	3,0
Kungl. Tekniska högskolan	5 749	2 963	4 396	2 206	1,3	1,3
Chalmers tekniska högskola	5 467	3 752	3 814	2 615	1,4	1,4
Luleå tekniska universitet	10 874	2 704	9 043	2 061	1,2	1,3
Handelshögskolan i Stockholm	1 233	788	282	162	4,4	4,9
Sveriges lantbruksuniversitet	2 971	1 391	1 405	521	2,1	2,7
Karlstads universitet	9 881	3 059	6 699	1 956	1,5	1,6
Växjö universitet	9 617	3 085	5 335	1 504	1,8	2,1
Örebro universitet	12 911	4 180	8 196	2 251	1,6	1,9
Högskolor med vetenskapsområde						
Blekinge tekniska högskola	4 880	1 187	2 505	683	1,9	1,7
Högskolan i Jönköping	5 905	2 515	3 775	1 595	1,6	1,6
Högskolan i Kalmar	7 163	2 568	4 516	1 694	1,6	1,5
Malmö högskola	13 642	4 648	8 068	2 490	1,7	1,9
Mitthögskolan	9 677	2 690	7 010	1 846	1,4	1,5
Mälardalens högskola	13 346	3 341	10 618	2 636	1,3	1,3
Övriga högskolor						
Högskolan i Borås	5 759	1 753	2 657	792	2,2	2,2
Högskolan Dalarna	3 864	1 189	2 845	842	1,4	1,4
Högskolan på Gotland	2 534	561	1 927	455	1,3	1,2
Högskolan i Gävle	9 141	2 881	5 964	1 697	1,5	1,7
Högskolan i Halmstad	6 635	2 246	4 316	1 491	1,5	1,5
Högskolan Kristianstad	6 153	1 671	4 585	1 228	1,3	1,4
Högskolan i Skövde	6 695	1 850	5 211	1 200	1,3	1,5
Högskolan i Trollhättan/Uddevalla	4 898	1 659	2 959	875	1,7	1,9
Idrottshögskolan i Stockholm	684	433	149	81	4,6	5,3
Lärarhögskolan i Stockholm	5 311	1 289	3 683	906	1,4	1,4
Södertörns högskola	10 294	3 063	6 147	1 785	1,7	1,7
Konstnärliga högskolor³						
Konstfack	63	27	35	16	1,8	1,7
Övr enskilda o landstingskommunala utbildningsanordnare						
Ersta-Sköndal högskola	138	88	66	44	2,1	2,0
Röda korsets högskola	309	207	75	46	4,1	4,5
Sophiahemmet Högskola	239	151	51	23	4,7	6,6
Totalt brutto	343 871	108 116	208 308	59 178	1,7	1,8

Tabell 4. (forts.)

Universitet/högskola	Behöriga förstahandssökande ¹		Antagna ²		Behöriga förstahands- sökande per antagen	
	ej tidigare		ej tidigare		ej tidigare	
	Totalt	i högskolan	Totalt	i högskolan	Totalt	i högskolan
Totalt netto, kvinnor	170 546	53 356	115 478	30 983	1,5	1,7
Universitet						
Uppsala universitet	15 177	4 138	8 405	1 969	1,8	2,1
Lunds universitet	19 380	5 352	11 078	2 461	1,7	2,2
Göteborgs universitet	24 222	7 645	11 712	2 506	2,1	3,1
Stockholms universitet	22 441	6 124	10 112	2 303	2,2	2,7
Umeå universitet	10 756	3 328	7 103	1 969	1,5	1,7
Linköpings universitet	9 206	3 562	5 003	1 764	1,8	2,0
Karolinska institutet	5 688	1 509	2 613	510	2,2	3,0
Kungl. Tekniska högskolan	1 659	685	1 244	520	1,3	1,3
Chalmers tekniska högskola	1 345	833	843	543	1,6	1,5
Luleå tekniska universitet	5 945	1 279	4 820	952	1,2	1,3
Handelshögskolan i Stockholm	515	352	115	72	4,5	4,9
Sveriges lantbruksuniversitet	2 245	1 048	927	305	2,4	3,4
Karlstads universitet	6 710	2 023	4 428	1 224	1,5	1,7
Växjö universitet	5 955	1 963	3 211	892	1,9	2,2
Örebro universitet	8 650	2 880	5 280	1 461	1,6	2,0
Högskolor med vetenskapsområde						
Blekinge tekniska högskola	2 542	525	1 110	247	2,3	2,1
Högskolan i Jönköping	3 875	1 570	2 421	949	1,6	1,7
Högskolan i Kalmar	4 613	1 469	2 738	860	1,7	1,7
Malmö högskola	8 918	3 006	5 022	1 494	1,8	2,0
Mitthögskolan	6 582	1 813	4 708	1 207	1,4	1,5
Mälardalens högskola	8 405	1 961	6 407	1 324	1,3	1,5
Övriga högskolor						
Högskolan i Borås	4 173	1 282	1 935	541	2,2	2,4
Högskolan Dalarna	2 503	708	1 821	488	1,4	1,5
Högskolan på Gotland	1 599	336	1 172	237	1,4	1,4
Högskolan i Gävle	6 052	1 864	3 830	997	1,6	1,9
Högskolan i Halmstad	4 022	1 276	2 546	794	1,6	1,6
Högskolan Kristianstad	4 500	1 199	3 353	872	1,3	1,4
Högskolan i Skövde	4 005	826	3 211	588	1,2	1,4
Högskolan i Trollhättan/Uddevalla	3 666	1 204	2 127	560	1,7	2,2
Idrottshögskolan i Stockholm	359	214	81	41	4,4	5,2
Lärarhögskolan i Stockholm	4 395	1 000	3 076	718	1,4	1,4
Södertörns högskola	6 947	2 100	4 133	1 219	1,7	1,7
Konstnärliga högskolor³						
Konstfack	54	21	30	14	1,8	1,5
Övr enskilda o landstingskommunala utbildningsanordnare						
Ersta-Sköndal högskola	123	79	57	41	2,2	1,9
Röda korsets högskola	258	174	55	32	4,7	5,4
Sophiahemmet Högskola	221	146	42	20	5,3	7,3
Totalt brutto	217 706	65 494	126 769	32 694	1,7	2,0

Tabell 4. (forts.)

Universitet/högskola	Behöriga förstahandssökande ¹		Antagna ²		Behöriga förstahands- sökande per antagen	
	ej tidigare		ej tidigare		ej tidigare	
	Totalt	i högskolan	Totalt	i högskolan	Totalt	i högskolan
Totalt netto, män	104 532	37 265	75 931	25 637	1,4	1,5
Universitet						
Uppsala universitet	9 257	2 578	5 547	1 471	1,7	1,8
Lunds universitet	13 281	3 913	8 477	2 243	1,6	1,7
Göteborgs universitet	12 213	3 534	6 726	1 423	1,8	2,5
Stockholms universitet	12 359	3 026	6 257	1 325	2,0	2,3
Umeå universitet	6 760	2 443	4 768	1 771	1,4	1,4
Linköpings universitet	5 604	2 480	3 579	1 587	1,6	1,6
Karolinska institutet	1 494	545	596	175	2,5	3,1
Kungl. Tekniska högskolan	4 090	2 278	3 152	1 686	1,3	1,4
Chalmers tekniska högskola	4 122	2 919	2 971	2 072	1,4	1,4
Luleå tekniska universitet	4 929	1 425	4 223	1 109	1,2	1,3
Handelshögskolan i Stockholm	718	436	167	90	4,3	4,8
Sveriges lantbruksuniversitet	726	343	478	216	1,5	1,6
Karlstads universitet	3 171	1 036	2 271	732	1,4	1,4
Växjö universitet	3 662	1 122	2 124	612	1,7	1,8
Örebro universitet	4 261	1 300	2 916	790	1,5	1,6
Högskolor med vetenskapsområde						
Blekinge tekniska högskola	2 338	662	1 395	436	1,7	1,5
Högskolan i Jönköping	2 030	945	1 354	646	1,5	1,5
Högskolan i Kalmar	2 550	1 099	1 778	834	1,4	1,3
Malmö högskola	4 724	1 642	3 046	996	1,6	1,6
Mitthögskolan	3 095	877	2 302	639	1,3	1,4
Mälardalens högskola	4 941	1 380	4 211	1 312	1,2	1,1
Övriga högskolor						
Högskolan i Borås	1 586	471	722	251	2,2	1,9
Högskolan Dalarna	1 361	481	1 024	354	1,3	1,4
Högskolan på Gotland	935	225	755	218	1,2	1,0
Högskolan i Gävle	3 089	1 017	2 134	700	1,4	1,5
Högskolan i Halmstad	2 613	970	1 770	697	1,5	1,4
Högskolan Kristianstad	1 653	472	1 232	356	1,3	1,3
Högskolan i Skövde	2 690	1 024	2 000	612	1,3	1,7
Högskolan i Trollhättan/Uddevalla	1 232	455	832	315	1,5	1,4
Idrottshögskolan i Stockholm	325	219	68	40	4,8	5,5
Läraryhögskolan i Stockholm	916	289	607	188	1,5	1,5
Södertörns högskola	3 347	963	2 014	566	1,7	1,7
Konstnärliga högskolor³						
Konstfack	9	6	5	2	1,8	3,0
Övr enskilda o landstingskommunala utbildningsanordnare						
Ersta-Sköndal högskola	15	9	9	3	1,7	3,0
Röda korsets högskola	51	33	20	14	2,5	2,4
Sophiahemmet Högskola	18	5	9	3	2,0	1,7
Totalt brutto	126 165	42 622	81 539	26 484	1,5	1,6

Tabell 5. Antal behöriga förstahandssökande till program, indelat efter SUN-inriktning och ålder, höstterminen 2004

Table 5. Number of qualified first choice applicants by field and age, autumn term 2004

Alla program, SUN-inriktning (1-siffrig)	Totalt ¹	Ålder										
		-19	20	21	22	23	24	25-29	30-34	35-39	40-	
Alla program, SUN-inriktning (2-siffrig)												
Samtliga, netto	119 660	16 389	17 193	15 093	11 693	9 155	7 675	19 495	9 615	6 651	6 701	
Yrkesprogram, netto	71 328	10 266	10 396	8 804	6 476	4 746	3 957	10 882	6 231	4 725	4 845	
Övriga program, netto	50 035	6 330	6 991	6 494	5 389	4 544	3 846	8 933	3 542	2 028	1 938	
Pedagogik och lärarutbildning	16 443	1 450	1 851	1 812	1 403	1 066	957	2 771	1 817	1 457	1 859	
Pedagogik och lärarutbildning	16 443	1 450	1 851	1 812	1 403	1 066	957	2 771	1 817	1 457	1 859	
Yrkesexamensprogram	15 811	1 432	1 820	1 777	1 366	1 037	935	2 689	1 725	1 356	1 674	
Folkhögskolläraexamen	65	-	-	-	-	-	-	2	8	11	44	
Gymnasieläraexamen	14	-	-	-	-	-	-	2	1	-	11	
Lärarexamen	15 015	1 430	1 818	1 777	1 366	1 035	935	2 643	1 567	1 215	1 229	
Specialpedagogexamen	708	-	-	-	-	-	-	41	151	126	390	
Yrkeshögskoleexamen	18	2	2	-	-	2	-	1	1	5	5	
Övriga program	647	18	31	35	37	29	22	84	98	105	188	
Pedagogik och lärarutbildning, allmän	15	-	-	-	-	-	-	-	4	4	7	
Pedagogik	395	12	21	19	27	16	12	54	55	62	117	
Läraryrkesämne/praktiskt/estetiskt	21	-	-	-	-	-	-	-	5	6	10	
Pedagogik och lärarutbildning, övrig	222	6	10	16	10	13	10	30	36	33	58	
Humaniora och konst	3 857	469	549	568	433	361	328	674	220	111	144	
Konst och media	2 034	237	275	313	258	214	182	372	100	52	31	
Yrkesexamensprogram	232	37	29	31	31	20	13	45	11	9	6	
Konstnärlig högskoleexamen konst/design	28	1	2	8	7	3	3	2	2	-	-	
Organistexamen	4	-	-	1	-	-	-	2	-	1	-	
Yrkeshögskoleexamen	200	36	27	22	24	17	10	41	9	8	6	
Övriga program	1 803	200	246	282	227	194	169	328	89	43	25	
Konst och media, allmän utbildning	155	34	29	20	17	15	10	22	2	3	3	
Bild- och formkonst	12	-	-	-	1	2	1	4	2	-	2	
Musik, dans och dramatik	158	9	13	36	19	16	21	36	5	-	3	
Medieproduktion	1 121	128	169	194	142	106	105	180	62	24	11	
Formgivning	355	29	35	36	47	55	32	83	18	15	5	
Konsthantverk	11	-	-	-	1	1	1	5	1	1	1	
Humaniora	1 850	236	280	258	176	149	151	306	121	60	113	
Yrkesexamensprogram	262	40	36	40	12	19	25	31	17	9	33	
Teologie kandidatexamen	262	40	36	40	12	19	25	31	17	9	33	
Övriga program	1 590	196	244	220	164	130	126	275	104	51	80	
Humaniora, allmän inriktning	41	7	10	7	2	2	5	4	1	1	2	
Religion	42	2	4	-	2	1	4	7	2	5	15	
Främmande språk	327	40	47	43	24	28	27	66	28	12	12	
Svenska och litteraturvetenskap	45	9	9	7	7	3	3	4	1	1	1	
Historia och arkeologi	1 038	128	162	153	116	88	84	178	61	27	41	
Filosofi och logik	43	3	4	4	2	3	2	10	9	1	5	
Humaniora, övrig/ospec inriktning	56	8	8	6	11	6	1	6	2	4	4	
Samhällsvet., juridik, handel, admin.	36 020	4 771	5 389	5 145	4 017	3 089	2 506	5 870	2 507	1 446	1 280	
Samhälls- och beteendevetenskap	7 703	698	968	1 074	953	681	553	1 389	632	396	359	
Yrkesexamensprogram	1 986	4	55	160	195	159	133	527	331	220	202	
Psykoterapeutexamen	72	-	-	-	-	-	-	3	15	10	44	
Psykologexamen	1 914	4	55	160	195	159	133	524	316	210	158	
Övriga program	5 728	694	913	915	759	523	420	866	304	176	158	
Samhälls- och beteendevetenskap, allmän	1 805	221	325	336	276	160	116	224	71	49	27	
Psykologi	705	75	84	83	82	62	51	119	69	46	34	
Sociologi, etnologi och kulturgeografi	993	125	163	139	128	97	72	156	48	27	38	
Statsvetenskap	1 501	177	228	249	224	147	123	248	60	26	19	
Nationalekonomi och ekonomisk historia	318	30	36	30	17	28	28	77	45	14	13	
Samhälls- och beteendevetenskap, övrig	431	68	80	79	42	31	32	45	12	14	28	
Journalistik och information	3 827	444	495	480	380	383	293	722	299	170	161	
Yrkesexamensprogram	40	-	-	3	-	4	3	5	7	9	9	
Yrkeshögskoleexamen	40	-	-	3	-	4	3	5	7	9	9	
Övriga program	3 788	444	495	477	380	379	291	717	292	161	152	
Journalistik och information, allmän	148	19	30	26	20	17	14	14	4	4	-	
Journalistik och medievvetenskap	2 860	405	444	420	306	291	207	451	179	82	75	
Biblioteks- och dokumentationsvetenskap	791	20	21	32	55	71	73	256	110	75	78	

Tabell 5. (forts.)

Alla program, SUN-inriktning (1-siffrig)	Totalt ¹	Ålder									
		-19	20	21	22	23	24	25-29	30-34	35-39	40-
Alla program, SUN-inriktning (2-siffrig)											
Företagsekonomi, handel och administration	18 385	2 317	2 723	2 608	2 005	1 575	1 337	3 080	1 319	749	672
Yrkesexamensprogram	396	17	27	30	28	31	31	92	55	34	51
Yrkeshögskoleexamen	396	17	27	30	28	31	31	92	55	34	51
Övriga program	17 993	2 300	2 696	2 578	1 977	1 545	1 307	2 989	1 264	715	622
Företagsekonomi, handel, adm., allmän	11 358	1 853	2 084	1 826	1 325	978	766	1 517	564	269	176
Inköp, försäljning och distribution	2 043	128	157	190	187	161	172	472	253	146	177
Marknadsföring	773	111	134	118	78	47	42	108	78	26	31
Bank, försäkring och finansiering	18	2	4	5	1	-	-	4	1	1	-
Redovisning och beskattning	90	-	-	2	4	9	10	44	15	4	2
Ledning och administration	3 330	172	278	357	323	294	281	775	360	252	238
Kontorsservice och sekretariatjänster	93	2	-	8	8	5	6	27	18	9	10
Företagsekonomi, handel, adm., övrig	658	50	76	110	89	84	61	119	32	27	10
Juridik och rättsvetenskap	6 575	1 391	1 277	1 051	726	493	354	752	288	143	100
Yrkesexamensprogram	5 673	1 230	1 096	888	630	426	313	638	246	124	82
Juris kandidatexamen	5 673	1 230	1 096	888	630	426	313	638	246	124	82
Övriga program	957	175	195	170	103	68	42	123	43	20	18
Juridik och rättsvetenskap	957	175	195	170	103	68	42	123	43	20	18
Naturvetenskap, matematik och data	6 208	955	847	677	599	547	479	1 210	450	258	188
Biologi och miljövetenskap	1 957	316	321	263	209	181	134	326	117	59	31
Övriga program	1 957	316	321	263	209	181	134	326	117	59	31
Biologi och biokemi	1 509	264	246	203	150	143	107	263	81	36	16
Miljövetenskap	449	52	75	60	59	38	27	64	36	23	15
Fysik, kemi och geovetenskap	817	173	122	109	79	68	68	112	47	22	17
Övriga program	817	173	122	109	79	68	68	112	47	22	17
Fysik	238	29	28	16	24	30	27	49	20	6	9
Kemi	180	41	21	19	22	8	16	28	14	7	4
Geovetenskap och naturgeografi	218	35	37	43	21	23	18	23	7	7	4
Fysik, kemi och geovetenskap, övrig	182	69	36	31	12	7	7	12	6	2	-
Matematik och övrig naturvetenskap	399	68	61	34	30	32	27	61	46	24	16
Övriga program	399	68	61	34	30	32	27	61	46	24	16
Matematik	234	34	27	20	19	21	18	38	34	15	8
Statistik	37	3	10	4	6	1	2	4	2	4	1
Matematik och naturvetenskap, övrig	132	32	24	10	5	11	7	19	11	6	7
Data	3 042	398	340	271	281	267	254	712	242	153	124
Yrkesexamensprogram	129	19	17	14	10	7	12	24	7	12	7
Yrkeshögskoleexamen	129	19	17	14	10	7	12	24	7	12	7
Övriga program	2 919	382	323	258	271	261	242	689	235	141	117
Data, allmän utbildning	74	-	1	1	4	5	5	21	10	11	16
Datavetenskap och systemvetenskap	2 719	360	317	247	263	245	220	643	210	124	90
Data, övrig/ospec utbildning	138	24	5	10	4	12	18	30	16	7	12
Teknik och tillverkning	19 724	4 373	3 888	2 650	1 696	1 487	1 220	2 592	950	521	347
Teknik och teknisk industri	14 901	3 574	3 022	1 857	1 186	1 080	932	1 936	678	386	250
Yrkesexamensprogram	11 239	3 342	2 800	1 662	836	581	442	887	344	220	125
Civilingenjörsexamen	8 151	2 771	2 212	1 187	562	365	279	517	142	71	45
Högskoleingenjörsexamen	2 809	531	555	444	251	197	141	329	173	123	65
Sjöingenjör- och maskinteknikerexamen	147	19	27	25	17	18	9	21	5	4	2
Yrkeshögskoleexamen	166	25	16	11	11	4	14	26	25	21	13
Yrkesteknisk högskoleexamen	5	-	-	-	-	1	-	2	-	2	-
Övriga program	3 762	238	226	197	358	515	512	1 076	343	169	128
Teknik och teknisk industri, allmän	56	13	3	6	5	3	4	16	5	-	1
Maskinteknik och verkstads teknik	435	15	30	18	44	47	57	137	39	29	19
Energi- och elektroteknik	380	24	8	15	29	58	59	119	38	16	14
Elektronik, datateknik och automation	1 584	103	95	91	173	259	223	418	110	62	50
Kemi- och bioteknik	191	7	2	5	17	27	26	56	27	10	14
Fordons- och farkostteknik	77	1	2	4	9	14	6	25	9	4	3
Industriell ekonomi och organisation	817	24	16	15	62	103	135	304	98	39	21
Teknik och teknisk industri, övrig	408	54	70	44	28	37	33	79	35	18	10

Tabell 5. (forts.)

Alla program, SUN-inriktning (1-siffemivå)	Totalt ¹	Ålder											
		-19	20	21	22	23	24	25-29	30-34	35-39	40-		
Alla program, SUN-inriktning (2-siffemivå)													
Material och tillverkning	406	38	39	26	34	42	35	90	45	29	28		
Yrkesexamensprogram	203	30	28	13	14	14	8	26	26	25	19		
Civilingenjörsexamen	82	29	19	10	6	4	3	7	1	1	2		
Högskoleingenjörsexamen	28	1	8	2	5	5	-	2	3	2	-		
Yrkeshögskoleexamen	26	-	1	1	2	1	1	2	5	7	6		
Yrkesteknisk högskoleexamen	67	-	-	-	1	4	4	15	17	15	11		
Övriga program	204	8	11	13	20	28	27	64	20	4	9		
Material och tillverkning, allmän inriktning	8	-	-	-	-	1	-	2	4	1	-		
Tillverkning och hantering av livsmedel	33	2	4	-	2	1	3	10	3	1	7		
Tillverkning av textilier, konfektion, läder	62	4	6	6	7	9	8	17	5	-	-		
Tillverkning trä/pappers/glas/porslin/plast	101	2	1	7	11	17	16	35	8	2	2		
Samhällsbyggnad och byggnadsteknik	4 490	769	837	772	488	372	256	582	232	112	70		
Yrkesexamensprogram	3 971	729	781	709	419	320	211	452	194	97	59		
Arkitektexamen	1 580	261	265	283	186	147	91	205	85	36	21		
Brandingenjörsexamen	330	59	81	55	35	24	19	43	11	-	3		
Civilingenjörsexamen	830	201	218	162	79	49	30	61	21	7	2		
Högskoleingenjörsexamen	927	168	173	166	79	76	52	107	52	34	20		
Landskapsarkitektexamen	203	36	32	38	30	16	11	21	11	6	2		
Landskapsingenjörsexamen	107	6	13	7	11	8	7	19	12	13	11		
Yrkeshögskoleexamen	13	1	4	1	-	-	1	1	3	2	-		
Övriga program	558	41	60	75	72	55	47	138	40	18	12		
Samhällsbyggnad o byggnadstekn. allmän	3	-	-	-	-	-	1	2	-	-	-		
Samhällsbyggnad och arkitektur	395	26	42	48	56	39	32	104	31	11	6		
Byggnadsteknik och anläggningsteknik	120	4	10	11	14	18	16	29	7	5	6		
Samhällsbyggnad o byggnadstekn. övrig	50	11	8	16	5	2	-	4	2	2	-		
Lant- och skogsbruk samt djursjukvård	1 612	232	242	238	197	141	125	265	103	46	23		
Lantbruk, trädgård, skog och fiske	492	64	99	77	61	54	34	61	26	9	7		
Yrkesexamensprogram	451	58	86	71	55	51	34	57	23	9	7		
Agronomexamen	176	36	44	32	27	11	10	11	5	-	-		
Hortonomexamen	10	1	4	2	-	1	-	1	1	-	-		
Jägmästarexamen	152	21	31	30	17	18	9	18	5	2	1		
Lantmästarexamen	57	-	-	-	5	17	7	18	6	1	3		
Skogsmästarexamen	56	-	7	7	6	4	8	9	6	6	3		
Övriga program	41	6	13	6	6	3	-	4	3	-	-		
Lantbruk, trädgård, skog och fiske, allmän	34	6	12	6	5	2	-	2	1	-	-		
Fiske och vattenbruk	7	-	1	-	1	1	-	2	2	-	-		
Djursjukvård	1 120	168	143	161	136	87	91	204	77	37	16		
Yrkesexamensprogram	1 120	168	143	161	136	87	91	204	77	37	16		
Djursjukvårdarexamen	264	-	17	27	43	30	25	79	26	12	5		
Veterinärexamen	856	168	126	134	93	57	66	125	51	25	11		
Hälso- och sjukvård samt social omsorg	31 844	3 299	3 666	3 425	2 888	2 125	1 804	5 570	3 427	2 783	2 857		
Hälso- och sjukvård	22 391	2 425	2 683	2 463	2 024	1 446	1 253	3 831	2 395	1 928	1 943		
Yrkesexamensprogram	20 529	2 259	2 482	2 279	1 878	1 306	1 136	3 505	2 198	1 759	1 727		
Apotekarexamen	340	93	68	53	25	16	14	33	15	17	6		
Arbsterapeutexamen	587	47	74	63	40	38	36	95	56	58	80		
Audionomexamen	66	4	9	4	7	4	8	13	8	4	5		
Barnmorskeexamen	290	-	-	-	1	10	9	114	80	48	28		
Biomedicinsk analytikerexamen	327	45	33	46	21	18	15	47	45	38	19		
Dietistexamen	604	68	95	101	92	56	46	95	21	17	13		
Högskoleingenjörsexamen	10	3	2	1	1	-	-	2	-	-	1		
Logopedexamen	543	63	70	87	65	42	34	80	48	35	19		
Läkarexamen	3 743	705	721	584	401	288	205	437	213	126	63		
Ortopedingenjörsexamen	24	2	2	4	4	2	2	4	3	-	1		
Optikerexamen	153	24	16	20	21	11	10	27	9	9	6		
Receptarieexamen	488	31	36	31	30	22	20	94	78	76	70		
Röntgensjuksköterskeexamen	263	11	20	18	20	7	14	55	44	29	45		
Sjukhusfysikerexamen	44	8	11	7	8	1	-	5	1	1	2		
Sjukgymnasexamen	2 768	362	434	453	346	217	195	403	154	126	78		
Sjuksköterskeexamen	6 464	608	676	632	657	457	405	1 239	722	602	466		
Specialistsjuksköterskeexamen	2 421	-	-	-	5	26	54	541	588	480	727		
Tandhygienistexamen	602	45	66	53	42	40	29	132	65	54	76		
Tandläkarexamen	645	128	121	104	74	38	33	69	37	27	14		
Tandteknikerexamen	181	15	26	16	18	14	8	38	23	15	8		
Yrkeshögskoleexamen	36	-	4	2	-	1	3	9	5	5	7		

Tabell 5. (forts.)

Alla program, SUN-inriktning (1-siffrig)	Totalt ¹	Ålder										
		-19	20	21	22	23	24	25-29	30-34	35-39	40-	
Alla program, SUN-inriktning (2-siffrig)												
Övriga program	1 903	167	201	184	148	140	118	335	205	178	227	
Hälso- och sjukvård, allmän utbildning	1 100	79	112	105	95	100	82	228	118	89	92	
Medicin	345	80	87	61	41	18	16	31	6	4	1	
Omvårdnad	70	-	-	-	-	-	1	7	7	14	41	
Tandvård	86	-	-	6	3	5	5	17	8	14	28	
Tekniskt inriktad vårdutbildning	45	6	-	4	1	1	3	11	6	5	8	
Terapi, rehabilitering och kostbehandling	258	2	2	8	8	16	11	42	60	52	57	
Socialt arbete och omsorg	9 604	883	1 001	979	874	692	560	1 762	1 049	876	928	
Yrkesexamensprogram	9 160	859	964	933	835	669	541	1 661	994	840	864	
Socionomexamen	6 840	767	839	771	698	541	426	1 234	642	488	434	
Social omsorgsexamen	1 730	88	120	150	128	106	89	341	232	232	244	
Studie- och yrkesvägledarexamen	576	1	3	10	14	13	26	99	118	125	167	
Yrkeshögskoleexamen	154	10	6	16	8	14	11	23	19	16	31	
Övriga program	467	26	38	48	43	25	20	107	58	36	66	
Barn och ungdom	31	-	-	1	1	-	1	9	3	6	10	
Socialt arbete och vägledning	436	26	38	47	42	25	19	98	55	30	56	
Tjänster	2 899	361	393	377	374	265	239	548	169	96	77	
Personliga tjänster	2 131	294	300	308	269	220	171	369	108	59	33	
Yrkesexamensprogram	532	72	63	64	47	53	43	112	38	24	16	
Yrkeshögskoleexamen	532	72	63	64	47	53	43	112	38	24	16	
Övriga program	1 599	222	237	244	222	167	128	257	70	35	17	
Hotell, restaurang och storhushåll	124	20	19	13	13	9	9	22	11	2	6	
Turism, resor och fritid	231	28	23	28	34	17	37	37	16	9	2	
Idrott och friskvård	1 244	174	195	203	175	141	82	198	43	24	9	
Transporttjänster	554	53	70	54	77	30	49	127	35	32	27	
Yrkesexamensprogram	410	49	65	44	62	20	31	77	24	23	15	
Sjökapitens- och styrmansexamen	410	49	65	44	62	20	31	77	24	23	15	
Övriga program	185	7	15	14	25	13	21	56	12	9	13	
Transporttjänster	185	7	15	14	25	13	21	56	12	9	13	
Miljövård och miljöskydd	145	10	16	8	24	13	14	38	12	1	9	
Övriga program	145	10	16	8	24	13	14	38	12	1	9	
Miljövård och miljöskydd, allmän utbildning	119	10	16	8	19	8	11	27	10	1	9	
Miljövårdsteknik och miljökontroll	26	-	-	-	5	5	3	11	2	-	-	
Säkerhetstjänster	70	4	7	7	4	2	5	15	14	4	8	
Övriga program	70	4	7	7	4	2	5	15	14	4	8	
Säkerhet i samhället	37	3	4	2	2	-	4	7	9	1	5	
Arbetsmiljö och arbetarskydd	33	1	3	5	2	2	1	8	5	3	3	
Allmän utbildning	3 486	733	630	475	328	264	201	491	206	98	60	
Bred, generell utbildning	3 486	733	630	475	328	264	201	491	206	98	60	
Övriga program	3 486	733	630	475	328	264	201	491	206	98	60	
Bred, generell utbildning	3 486	733	630	475	328	264	201	491	206	98	60	

1. Via VHS samordnade antagning och/eller lokal antagning (LANT).

Tabell 6a. Antal behöriga förstahandssökande och antagna till yrkesexamensprogram, efter typ av yrkesexamensprogram och kön, höstterminen 2004

Table 6a. Number of qualified first choice applicants and admitted to National programme for professional degree by sex, autumn term 2004

Programområde Yrkesexamensprogram	Förstahandssökande ¹			Antagna ²			Förstahandssökande per antagen		
	Totalt	Kvinnor	Män	Totalt	Kvinnor	Män	Totalt	Kvinnor	Män
Yrkesprogram, netto	71 328	46 309	25 019	34 628	20 241	14 387	2,1	2,3	1,7
Humaniora och teologi	262	161	101	242	150	92	1,1	1,1	1,1
Teologie kandidatexamen	262	161	101	242	150	92	1,1	1,1	1,1
Juridik och samhällsvetenskap	14 361	10 800	3 561	2 619	1 799	820	5,5	6,0	4,3
Juris kandidatexamen	5 673	3 499	2 174	1 089	618	471	5,2	5,7	4,6
Psykologexamen	1 914	1 393	521	268	157	111	7,1	8,9	4,7
Socionomexamen	6 840	5 960	880	1 262	1 024	238	5,4	5,8	3,7
Undervisning	16 362	11 992	4 370	11 537	8 629	2 908	1,4	1,4	1,5
Folkhögskolläraexamen	65	39	26	61	36	25	1,1	1,1	1,0
Gymnasieläraexamen	14	6	8	10	4	6	1,4	1,5	1,3
Läraexamen	15 015	10 810	4 205	10 649	7 848	2 801	1,4	1,4	1,5
Specialpedagogexamen	708	651	57	530	489	41	1,3	1,3	1,4
Studie- och yrkesvägledareexamen	576	501	75	292	255	37	2,0	2,0	2,0
Naturvetenskap	828	687	141	582	481	101	1,4	1,4	1,4
Apotekarexamen	340	240	100	216	150	66	1,6	1,6	1,5
Receptarieexamen	488	447	41	366	331	35	1,3	1,4	1,2
Teknik	15 284	3 803	11 481	10 989	2 590	8 399	1,4	1,5	1,4
Arkitektexamen	1 580	935	645	240	148	92	6,6	6,3	7,0
Brandingenjörsexamen	330	61	269	55	13	42	6,0	4,7	6,4
Civilingenjörsexamen	9 058	1 956	7 102	6 832	1 628	5 204	1,3	1,2	1,4
Högskoleingenjörsexamen	3 760	761	2 999	3 497	733	2 764	1,1	1,0	1,1
Sjökapten- och styrmansexamen	410	59	351	181	22	159	2,3	2,7	2,2
Sjöingenjör- och maskinteknikerexamen	147	6	141	144	9	135	1,0	0,7	1,0
Yrkesteknisk högskoleexamen	72	45	27	65	42	23	1,1	1,1	1,2
Lant- och skogsbruk	1 025	700	325	534	316	218	1,9	2,2	1,5
Agronomexamen	176	137	39	146	111	35	1,2	1,2	1,1
Djursjukvårdarexamen	264	259	5	40	36	4	6,6	7,2	1,3
Hortonomexamen	10	10	-	14	12	2	0,7	0,8	-
Jägmästarexamen	152	40	112	86	26	60	1,8	1,5	1,9
Lantmästarexamen	57	12	45	48	8	40	1,2	1,5	1,1
Landskapsarkitektexamen	203	167	36	100	82	18	2,0	2,0	2,0
Landskapsingenjörsexamen	107	71	36	55	37	18	1,9	1,9	2,0
Trädgårdsingenjörsexamen	56	4	52	45	4	41	1,2	1,0	1,3
Medicin och odontologi	5 469	3 609	1 860	895	531	364	6,1	6,8	5,1
Läkarexamen	3 743	2 269	1 474	539	285	254	6,9	8,0	5,8
Optikerexamen	153	122	31	92	70	22	1,7	1,7	1,4
Psykiaterexamen	72	47	25	36	22	14	2,0	2,1	1,8
Tandläkarexamen	645	407	238	148	92	56	4,4	4,4	4,3
Veterinärexamen	856	764	92	80	62	18	10,7	12,3	5,1
Vård och omsorg	16 859	14 204	2 655	6 481	5 399	1 082	2,6	2,6	2,5
Arbetssterapeutexamen	587	545	42	312	274	38	1,9	2,0	1,1
Audionomexamen	66	53	13	74	64	10	0,9	0,8	1,3
Barnmorskeexamen	290	288	2	144	143	1	2,0	2,0	2,0
Biomedicinsk analytikerexamen	327	265	62	415	332	83	0,8	0,8	0,7
Dietistexamen	604	550	54	45	37	8	13,4	14,9	6,8
Logopedexamen	543	512	31	85	78	7	6,4	6,6	4,4
Ortopedingenjörsexamen	24	15	9	20	9	11	1,2	1,7	0,8
Röntgensjuksköterskeexamen	263	201	62	216	168	48	1,2	1,2	1,3
Sjukhusfysikerexamen	44	26	18	23	14	9	1,9	1,9	2,0
Sjukgymnastexamen	2 768	2 035	733	357	269	88	7,8	7,6	8,3
Sjuksköterskeexamen	6 464	5 417	1 047	2 608	2 121	487	2,5	2,6	2,1
Social omsorgsexamen	1 730	1 592	138	424	382	42	4,1	4,2	3,3
Specialistsjuksköterskeexamen	2 421	2 063	358	1 412	1 207	205	1,7	1,7	1,7
Tandhygienistexamen	602	567	35	250	237	13	2,4	2,4	2,7
Tandteknikerexamen	181	129	52	103	71	32	1,8	1,8	1,6
Konstnärligt område	32	14	18	34	15	19	0,9	0,9	0,9
Konstnärlig högskoleexamen konst o design	28	13	15	30	14	16	0,9	0,9	0,9
Organistexamen	4	1	3	4	1	3	1,0	1,0	1,0
Övrigt område	1 710	1 028	682	758	362	396	2,3	2,8	1,7
Yrkehögskoleexamen	1 710	1 028	682	758	362	396	2,3	2,8	1,7

1. Via VHS samordnade antagning och/eller lokal antagning (LANT).

2. Via VHS samordnade antagning och/eller lokal antagning (LANT).

Tabell 6b. Antal behöriga förstahandssökande och antagna till program, indelat efter SUN-inriktning och kön, höstterminen 2004

Table 6b. Number of qualified first choice applicants and admitted to programme by field and sex, autumn term 2004

Alla program, SUN-inriktning (1-siffernivå) Alla program, SUN-inriktning (2-siffernivå)	Förstahandssökande ¹			Antagna ²			Förstahandssökande per antagen		
	Totalt	Kvinnor	Män	Totalt	Kvinnor	Män	Totalt	Kvinnor	Män
Samtliga, netto	119 660	71 855	47 805	66 249	36 168	30 081	1,8	2,0	1,6
Yrkesprogram, netto	71 328	46 309	25 019	34 628	20 241	14 387	2,1	2,3	1,7
Övriga program, netto	50 035	26 583	23 452	31 843	16 038	15 805	1,6	1,7	1,5
Pedagogik och lärarutbildning	16 443	11 984	4 459	11 761	8 757	3 004	1,4	1,4	1,5
Pedagogik och lärarutbildning	16 443	11 984	4 459	11 761	8 757	3 004	1,4	1,4	1,5
Yrkesexamensprogram	15 811	11 513	4 298	11 264	8 390	2 874	1,4	1,4	1,5
Folkhögskollärarexamen	65	39	26	61	36	25	1,1	1,1	1,0
Gymnasielärarexamen	14	6	8	10	4	6	1,4	1,5	1,3
Lärarexamen	15 015	10 810	4 205	10 649	7 848	2 801	1,4	1,4	1,5
Specialpedagogexamen	708	651	57	530	489	41	1,3	1,3	1,4
Yrkeshögskoleexamen	18	15	3	16	14	2	1,1	1,1	1,5
Övriga program	647	483	164	503	371	132	1,3	1,3	1,2
Pedagogik och lärarutbildning, allmän utbildning	15	12	3	11	8	3	1,4	1,5	1,0
Pedagogik	395	312	83	289	222	67	1,4	1,4	1,2
Läraryrkesexamen o praktiskt/estetiskt	21	17	4	22	18	4	1,0	0,9	1,0
Pedagogik och lärarutbildning, övrig	222	147	75	183	124	59	1,2	1,2	1,3
Humaniora och konst	3 857	2 300	1 557	2 552	1 588	964	1,5	1,4	1,6
Konst och media	2 034	991	1 043	1 170	603	567	1,7	1,6	1,8
Yrkesexamensprogram	232	133	99	155	81	74	1,5	1,6	1,3
Konstnärlig högskoleexamen konst och design	28	13	15	30	14	16	0,9	0,9	0,9
Organistexamen	4	1	3	4	1	3	1,0	1,0	1,0
Yrkeshögskoleexamen	200	119	81	121	66	55	1,7	1,8	1,5
Övriga program	1 803	858	945	1 015	522	493	1,8	1,6	1,9
Konst och media, allmän utbildning	155	74	81	124	49	75	1,3	1,5	1,1
Bild- och formkonst	12	11	1	12	11	1	1,0	1,0	1,0
Musik, dans och dramatik	158	83	75	57	33	24	2,8	2,5	3,1
Medieproduktion	1 121	492	629	596	307	289	1,9	1,6	2,2
Formgivning	355	201	154	221	122	99	1,6	1,6	1,6
Konsthantverk	11	2	9	7	2	5	1,6	1,0	1,8
Humaniora	1 850	1 328	522	1 385	988	397	1,3	1,3	1,3
Yrkesexamensprogram	262	161	101	242	150	92	1,1	1,1	1,1
Teologie kandidatexamen	262	161	101	242	150	92	1,1	1,1	1,1
Övriga program	1 590	1 169	421	1 143	838	305	1,4	1,4	1,4
Humaniora, allmän inriktning	41	34	7	33	25	8	1,2	1,4	0,9
Religion	42	35	7	42	36	6	1,0	1,0	1,2
Främmande språk	327	242	85	203	148	55	1,6	1,6	1,5
Svenska och litteraturvetenskap	45	25	20	32	16	16	1,4	1,6	1,3
Historia och arkeologi	1 038	771	267	725	537	188	1,4	1,4	1,4
Filosofi och logik	43	23	20	60	37	23	0,7	0,6	0,9
Humaniora, övrig/ospec inriktning	56	41	15	49	40	9	1,1	1,0	1,7
Samhällsvetenskap, juridik, handel, administration	36 020	21 582	14 438	16 784	9 586	7 198	2,1	2,3	2,0
Samhälls- och beteendevetenskap	7 703	5 216	2 487	3 588	2 274	1 314	2,1	2,3	1,9
Yrkesexamensprogram	1 986	1 440	546	304	179	125	6,5	8,0	4,4
Psykoanalytikerexamen	72	47	25	36	22	14	2,0	2,1	1,8
Psykologexamen	1 914	1 393	521	268	157	111	7,1	8,9	4,7
Övriga program	5 728	3 783	1 945	3 285	2 095	1 190	1,7	1,8	1,6
Samhälls- och beteendevetenskap, allmän	1 805	1 167	638	865	528	337	2,1	2,2	1,9
Psykologi	705	520	185	306	193	113	2,3	2,7	1,6
Sociologi, etnologi och kulturgeografi	993	691	302	889	653	236	1,1	1,1	1,3
Statsvetenskap	1 501	981	520	614	393	221	2,4	2,5	2,4
Nationalekonomi och ekonomisk historia	318	100	218	372	141	231	0,9	0,7	0,9
Samhälls- och beteendevetenskap, övrig	431	341	90	250	196	54	1,7	1,7	1,7
Journalistik och information	3 827	2 533	1 294	1 764	1 162	602	2,2	2,2	2,1
Yrkesexamensprogram	40	23	17	34	19	15	1,2	1,2	1,1
Yrkeshögskoleexamen	40	23	17	34	19	15	1,2	1,2	1,1
Övriga program	3 788	2 511	1 277	1 730	1 143	587	2,2	2,2	2,2
Journalistik och information, allmän utbildning	148	118	30	94	77	17	1,6	1,5	1,8
Journalistik och medievetenskap	2 860	1 798	1 062	1 233	756	477	2,3	2,4	2,2
Biblioteks- och dokumentationsvetenskap	791	605	186	405	312	93	2,0	1,9	2,0
Företagsekonomi, handel och administration	18 385	10 050	8 335	9 862	5 195	4 667	1,9	1,9	1,8
Yrkesexamensprogram	396	234	162	76	41	35	5,2	5,7	4,6
Yrkeshögskoleexamen	396	234	162	76	41	35	5,2	5,7	4,6

Tabell 6b. (forts.)

Alla program, SUN-inriktning (1-siffernivå) Alla program, SUN-inriktning (2-siffernivå)	Förstahandssökande ¹			Antagna ²			Förstahandssökande per antagen		
	Totalt	Kvinnor	Män	Totalt	Kvinnor	Män	Totalt	Kvinnor	Män
Övriga program	17 993	9 820	8 173	9 786	5 154	4 632	1,8	1,9	1,8
Företagsekonomi, handel, administration, allmän	11 358	5 647	5 711	6 745	3 433	3 312	1,7	1,6	1,7
Inköp, försäljning och distribution	2 043	1 174	869	399	217	182	5,1	5,4	4,8
Marknadsföring	773	373	400	600	250	350	1,3	1,5	1,1
Bank, försäkring och finansiering	18	5	13	30	6	24	0,6	0,8	0,5
Redovisning och beskattning	90	34	56	67	26	41	1,3	1,3	1,4
Ledning och administration	3 330	2 218	1 112	1 730	1 044	686	1,9	2,1	1,6
Kontorsservice och sekreterartjänster	93	92	1	40	40	-	2,3	2,3	-
Företagsekonomi, handel, administration, övrig	658	492	166	212	158	54	3,1	3,1	3,1
Juridik och rättsvetenskap	6 575	4 067	2 508	1 607	977	630	4,1	4,2	4,0
Yrkesexamensprogram	5 673	3 499	2 174	1 089	618	471	5,2	5,7	4,6
Juris kandidatexamen	5 673	3 499	2 174	1 089	618	471	5,2	5,7	4,6
Övriga program	957	614	343	518	359	159	1,8	1,7	2,2
Juridik och rättsvetenskap	957	614	343	518	359	159	1,8	1,7	2,2
Naturvetenskap, matematik och data	6 202	2 211	3 991	5 169	1 853	3 316	1,2	1,2	1,2
Biologi och miljövetenskap	1 957	1 253	704	1 517	944	573	1,3	1,3	1,2
Övriga program	1 957	1 253	704	1 517	944	573	1,3	1,3	1,2
Biologi och biokemi	1 509	962	547	1 133	711	422	1,3	1,4	1,3
Miljövetenskap	449	292	157	385	234	151	1,2	1,2	1,0
Fysik, kemi och geovetenskap	817	354	463	841	371	470	1,0	1,0	1,0
Övriga program	817	354	463	841	371	470	1,0	1,0	1,0
Fysik	238	59	179	244	59	185	1,0	1,0	1,0
Kemi	180	79	101	204	100	104	0,9	0,8	1,0
Geovetenskap och naturgeografi	218	122	96	215	116	99	1,0	1,1	1,0
Fysik, kemi och geovetenskap, övrig	182	94	88	179	96	83	1,0	1,0	1,1
Matematik och övrig naturvetenskap	399	145	254	370	131	239	1,1	1,1	1,1
Övriga program	399	145	254	370	131	239	1,1	1,1	1,1
Matematik	234	67	167	206	52	154	1,1	1,3	1,1
Statistik	37	15	22	46	15	31	0,8	1,0	0,7
Matematik och naturvetenskap, övrig	132	66	66	119	65	54	1,1	1,0	1,2
Data	3 042	463	2 579	2 441	407	2 034	1,2	1,1	1,3
Yrkesexamensprogram	129	17	112	94	8	86	1,4	2,1	1,3
Yrkeshögskoleexamen	129	17	112	94	8	86	1,4	2,1	1,3
Övriga program	2 919	447	2 472	2 348	400	1 948	1,2	1,1	1,3
Data, allmän utbildning	74	22	52	42	16	26	1,8	1,4	2,0
Datavetenskap och systemvetenskap	2 719	418	2 301	2 204	380	1 824	1,2	1,1	1,3
Data, övrig/ospec utbildning	138	8	130	103	5	98	1,3	1,6	1,3
Teknik och tillverkning	19 724	5 107	14 617	14 670	3 577	11 093	1,3	1,4	1,3
Teknik och teknisk industri	14 901	2 915	11 986	11 981	2 482	9 499	1,2	1,2	1,3
Yrkesexamensprogram	11 239	2 178	9 061	8 998	1 896	7 102	1,2	1,1	1,3
Civilingenjörsexamen	8 151	1 645	6 506	6 099	1 362	4 737	1,3	1,2	1,4
Högskoleingenjörsexamen	2 809	503	2 306	2 640	504	2 136	1,1	1,0	1,1
Sjöingenjör- och maskinteknikerexamen	147	6	141	144	9	135	1,0	0,7	1,0
Yrkeshögskoleexamen	166	30	136	127	23	104	1,3	1,3	1,3
Yrkesteknisk högskoleexamen	5	1	4	2	-	2	2,5	-	2,0
Övriga program	3 762	759	3 003	3 014	589	2 425	1,2	1,3	1,2
Teknik och teknisk industri, allmän inriktning	56	5	51	43	5	38	1,3	1,0	1,3
Maskinteknik och verkstadsteknik	435	124	311	316	90	226	1,4	1,4	1,4
Energi- och elektroteknik	380	85	295	305	55	250	1,2	1,5	1,2
Elektronik, datateknik och automation	1 584	171	1 413	1 210	134	1 076	1,3	1,3	1,3
Kemi- och bioteknik	191	86	105	160	71	89	1,2	1,2	1,2
Fordons- och farkostteknik	77	9	68	76	9	67	1,0	1,0	1,0
Industriell ekonomi och organisation	817	240	577	578	167	411	1,4	1,4	1,4
Teknik och teknisk industri, övrig	408	78	330	346	64	282	1,2	1,2	1,2
Material och tillverkning	406	187	219	346	151	195	1,2	1,2	1,1
Yrkesexamensprogram	203	82	121	183	76	107	1,1	1,1	1,1
Civilingenjörsexamen	82	24	58	85	22	63	1,0	1,1	0,9
Högskoleingenjörsexamen	28	9	19	19	8	11	1,5	1,1	1,7
Yrkeshögskoleexamen	26	5	21	16	4	12	1,6	1,3	1,8
Yrkesteknisk högskoleexamen	67	44	23	63	42	21	1,1	1,0	1,1

Tabell 6b. (forts.)

Alla program, SUN-inriktning (1-siffernivå) Alla program, SUN-inriktning (2-siffernivå)	Förstahandssökande ¹			Antagna ²			Förstahandssökande per antagen		
	Totalt	Kvinnor	Män	Totalt	Kvinnor	Män	Totalt	Kvinnor	Män
Övriga program	204	106	98	163	75	88	1,3	1,4	1,1
Material och tillverkning, allmän inriktning	8	-	8	5	-	5	1,6	-	1,6
Tillverkning och hantering av livsmedel	33	24	9	24	17	7	1,4	1,4	1,3
Tillverkning av textilier, konfektion o läder	62	53	9	43	34	9	1,4	1,6	1,0
Tillverkning av trä/papper/glas/porslin/plast	101	29	72	91	24	67	1,1	1,2	1,1
Samhällsbyggnad och byggnadsteknik	4 490	2 024	2 466	2 367	949	1 418	1,9	2,1	1,7
Yrkesexamensprogram	3 971	1 762	2 209	1 941	742	1 199	2,0	2,4	1,8
Arkitektexamen	1 580	935	645	240	148	92	6,6	6,3	7,0
Brandingenjörsexamen	330	61	269	55	13	42	6,0	4,7	6,4
Civilingenjörsexamen	830	287	543	651	244	407	1,3	1,2	1,3
Högs koleingenjörsexamen	927	246	681	834	217	617	1,1	1,1	1,1
Landskapsarkitektexamen	203	167	36	100	82	18	2,0	2,0	2,0
Landskapsingenjörsexamen	107	71	36	55	37	18	1,9	1,9	2,0
Yrkeshögskoleexamen	13	1	12	8	1	7	1,6	1,0	1,7
Övriga program	558	284	274	427	207	220	1,3	1,4	1,2
Samhällsbyggnad och byggnadsteknik, allmän	3	1	2	2	-	2	1,5	-	1,0
Samhällsbyggnad och arkitektur	395	203	192	304	147	157	1,3	1,4	1,2
Byggnadsteknik och anläggningsteknik	120	72	48	84	47	37	1,4	1,5	1,3
Samhällsbyggnad och byggnadsteknik, övrig	50	15	35	40	15	25	1,3	1,0	1,4
Lant- och skogsbruk samt djursjukvård	1 612	1 251	361	501	286	215	3,2	4,4	1,7
Lantbruk, trädgård, skog och fiske	492	228	264	381	188	193	1,3	1,2	1,4
Yrkesexamensprogram	451	203	248	339	161	178	1,3	1,3	1,4
Agronomexamen	176	137	39	146	111	35	1,2	1,2	1,1
Hortonomexamen	10	10	-	14	12	2	0,7	0,8	-
Jägmästarexamen	152	40	112	86	26	60	1,8	1,5	1,9
Lantmästarexamen	57	12	45	48	8	40	1,2	1,5	1,1
Skogsmästarexamen	56	4	52	45	4	41	1,2	1,0	1,3
Övriga program	41	25	16	42	27	15	1,0	0,9	1,1
Lantbruk, trädgård, skog och fiske, allmän	34	25	9	36	27	9	0,9	0,9	1,0
Fiske och vattenbruk	7	-	7	6	-	6	1,2	-	1,2
Djursjukvård	1 120	1 023	97	120	98	22	9,3	10,4	4,4
Yrkesexamensprogram	1 120	1 023	97	120	98	22	9,3	10,4	4,4
Djursjukvårdarexamen	264	259	5	40	36	4	6,6	7,2	1,3
Veterinärexamen	856	764	92	80	62	18	10,7	12,3	5,1
Hälso- och sjukvård samt social omsorg	31 844	25 950	5 894	10 794	8 765	2 029	3,0	3,0	2,9
Hälso- och sjukvård	22 391	17 659	4 732	8 520	6 842	1 678	2,6	2,6	2,8
Yrkesexamensprogram	20 529	16 125	4 404	7 468	5 986	1 482	2,7	2,7	3,0
Apotekarexamen	340	240	100	216	150	66	1,6	1,6	1,5
Arbetssterapeutexamen	587	545	42	312	274	38	1,9	2,0	1,1
Audionomexamen	66	53	13	74	64	10	0,9	0,8	1,3
Barnmorskeexamen	290	288	2	144	143	1	2,0	2,0	2,0
Biomedicinsk analytikerexamen	327	265	62	415	332	83	0,8	0,8	0,7
Dietistexamen	604	550	54	45	37	8	13,4	14,9	6,8
Högs koleingenjörsexamen	10	5	5	8	4	4	1,3	1,3	1,3
Logopedexamen	543	512	31	85	78	7	6,4	6,6	4,4
Läkarexamen	3 743	2 269	1 474	539	285	254	6,9	8,0	5,8
Ortopedingenjörsexamen	24	15	9	20	9	11	1,2	1,7	0,8
Optikerexamen	153	122	31	92	70	22	1,7	1,7	1,4
Receptarieexamen	488	447	41	366	331	35	1,3	1,4	1,2
Röntgensjuksköterskeexamen	263	201	62	216	168	48	1,2	1,2	1,3
Sjukhusfysikerexamen	44	26	18	23	14	9	1,9	1,9	2,0
Sjukgymnastexamen	2 768	2 035	733	357	269	88	7,8	7,6	8,3
Sjuksköterskeexamen	6 464	5 417	1 047	2 608	2 121	487	2,5	2,6	2,1
Specialistsjuksköterskeexamen	2 421	2 063	358	1 412	1 207	205	1,7	1,7	1,7
Tandhygienistexamen	602	567	35	250	237	13	2,4	2,4	2,7
Tandläkarexamen	645	407	238	148	92	56	4,4	4,4	4,3
Tandteknikerexamen	181	129	52	103	71	32	1,8	1,8	1,6
Yrkeshögskoleexamen	36	29	7	43	37	6	0,8	0,8	1,2

Tabell 6b. (forts.)

Alla program, SUN-inriktning (1-siffernivå) Alla program, SUN-inriktning (2-siffernivå)	Förstahandssökande ¹			Antagna ²			Förstahandssökande per antagen		
	Totalt	Kvinnor	Män	Totalt	Kvinnor	Män	Totalt	Kvinnor	Män
Övriga program	1 903	1 573	330	1 056	860	196	1,8	1,8	1,7
Hälsa- och sjukvård, allmän utbildning	1 100	925	175	484	408	76	2,3	2,3	2,3
Medicin	345	235	110	272	186	86	1,3	1,3	1,3
Omvårdnad	70	69	1	53	53	-	1,3	1,3	-
Tandvård	86	86	-	48	48	-	1,8	1,8	-
Tekniskt inriktad vårdutbildning	45	24	21	39	18	21	1,2	1,3	1,0
Terapi, rehabilitering och kostbehandling	258	235	23	160	147	13	1,6	1,6	1,8
Socialt arbete och omsorg	9 604	8 434	1 170	2 279	1 928	351	4,2	4,4	3,3
Yrkesexamensprogram	9 160	8 051	1 109	2 046	1 723	323	4,5	4,7	3,4
Socionomexamen	6 840	5 960	880	1 262	1 024	238	5,4	5,8	3,7
Social omsorgsexamen	1 730	1 592	138	424	382	42	4,1	4,2	3,3
Studie- och yrkesvägledarexamen	576	501	75	292	255	37	2,0	2,0	2,0
Yrkeshögskoleexamen	154	130	24	70	64	6	2,2	2,0	4,0
Övriga program	467	406	61	233	205	28	2,0	2,0	2,2
Barn och ungdom	31	27	4	27	23	4	1,1	1,2	1,0
Socialt arbete och vägledning	436	379	57	206	182	24	2,1	2,1	2,4
Tjänster	2 899	1 508	1 391	1 478	737	741	2,0	2,0	1,9
Personliga tjänster	2 131	1 279	852	971	563	408	2,2	2,3	2,1
Yrkesexamensprogram	532	425	107	153	85	68	3,5	5,0	1,6
Yrkeshögskoleexamen	532	425	107	153	85	68	3,5	5,0	1,6
Övriga program	1 599	854	745	818	478	340	2,0	1,8	2,2
Hotell, restaurang och storhushåll	124	76	48	104	67	37	1,2	1,1	1,3
Turism, resor och fritid	231	167	64	221	150	71	1,0	1,1	0,9
Idrott och friskvård	1 244	611	633	493	261	232	2,5	2,3	2,7
Transporttjänster	554	86	468	314	49	265	1,8	1,8	1,8
Yrkesexamensprogram	410	59	351	181	22	159	2,3	2,7	2,2
Sjökaptens- och styrmansexamen	410	59	351	181	22	159	2,3	2,7	2,2
Övriga program	185	34	151	136	29	107	1,4	1,2	1,4
Transporttjänster	185	34	151	136	29	107	1,4	1,2	1,4
Miljövård och miljöskydd	145	103	42	135	90	45	1,1	1,1	0,9
Övriga program	145	103	42	135	90	45	1,1	1,1	0,9
Miljövård och miljöskydd, allmän utbildning	119	92	27	107	78	29	1,1	1,2	0,9
Miljövårdsteknik och miljökontroll	26	11	15	28	12	16	0,9	0,9	0,9
Säkerhetstjänster	70	40	30	58	35	23	1,2	1,1	1,3
Övriga program	70	40	30	58	35	23	1,2	1,1	1,3
Säkerhet i samhället	37	14	23	33	11	22	1,1	1,3	1,0
Arbetsmiljö och arbetarskydd	33	26	7	25	24	1	1,3	1,1	7,0
Allmän utbildning	3 486	1 480	2 006	2 891	1 213	1 678	1,2	1,2	1,2
Bred, generell utbildning	3 486	1 480	2 006	2 891	1 213	1 678	1,2	1,2	1,2
Övriga program	3 486	1 480	2 006	2 891	1 213	1 678	1,2	1,2	1,2
Bred, generell utbildning	3 486	1 480	2 006	2 891	1 213	1 678	1,2	1,2	1,2

1. Via VHS samordnade antagning och/eller lokal antagning (LANT).

2. Via VHS samordnade antagning och/eller lokal antagning (LANT).

Tabell 7b. Antal behöriga förstahandssökande och antagna till program, indelat efter SUN-inriktning, höstterminerna 2000-2004

Table 7b. Number of qualified first choice applicants and admitted to programme by field, autumn terms 2000-2004

	Förstahandssökande ¹					Antagna ²					Förstahandssökande per antagen				
	2000	2001	2002	2003	2004	2000	2001	2002	2003	2004	2000	2001	2002	2003	2004
Samtliga, netto	121 255	111 407	113 231	114 725	119 660	63 466	65 532	65 675	65 222	66 249	1,9	1,7	1,7	1,8	1,8
Yrkesprogram, netto	68 511	64 867	65 015	67 983	71 328	33 737	36 775	36 212	35 460	34 628	2,0	1,8	1,8	1,9	2,1
Övriga program, netto	54 676	47 897	49 811	48 351	50 035	29 989	28 978	29 701	30 005	31 843	1,8	1,7	1,7	1,6	1,6
Pedagogik och lärarutbildning	18 465	16 184	15 011	15 952	16 443	10 889	12 667	12 100	12 162	11 761	1,7	1,3	1,2	1,3	1,4
Pedagogik och lärarutbildning	18 465	16 184	15 011	15 952	16 443	10 889	12 667	12 100	12 162	11 761	1,7	1,3	1,2	1,3	1,4
Yrkesexamensprogram	17 355	15 410	14 502	15 410	15 811	10 407	12 137	11 725	11 794	11 264	1,7	1,3	1,2	1,3	1,4
Bildlärarexamen	73	-	-	-	-	47	-	-	-	-	1,6	-	-	-	-
Barn- och ungdomsped. examen	4 905	5	-	-	-	2 145	3	-	-	-	2,3	1,7	-	-	-
Folkhögskollärarexamen	164	49	46	57	65	99	49	47	57	61	1,7	1,0	1,0	1,0	1,1
Grundskollärarexamen 1-7	3 580	32	-	-	-	2 101	24	-	-	-	1,7	1,3	-	-	-
Grundskollärarexamen 4-9	3 052	277	206	62	-	2 636	238	193	37	-	1,2	1,2	1,1	1,7	-
Gymnasielärarexamen	3 266	969	833	180	14	2 365	865	718	154	10	1,4	1,1	1,2	1,2	1,4
Idrottslärarexamen	673	21	-	-	-	132	21	-	-	-	5,1	1,0	-	-	-
Lärarexamen	578	12 941	12 580	14 348	15 015	467	10 442	10 397	11 039	10 649	1,2	1,2	1,2	1,3	1,4
Slöjdlärarexamen	82	-	-	-	-	45	-	-	-	-	1,8	-	-	-	-
Specialpedagogexamen	1 123	1 220	935	825	708	415	524	400	523	530	2,7	2,3	2,3	1,6	1,3
Yrkesexamen	-	-	-	-	18	-	-	-	-	16	-	-	-	-	1,1
Övriga program	1 266	803	522	554	647	511	539	381	371	503	2,5	1,5	1,4	1,5	1,3
Pedagogik och lärarutbildning, allm.	42	157	55	115	15	35	147	70	89	11	1,2	1,1	0,8	1,3	1,4
Pedagogik	248	214	196	249	395	49	66	98	130	289	5,1	3,2	2,0	1,9	1,4
Lärarutbildning förskola o fritidsverk.	59	-	-	-	-	34	-	-	-	-	1,7	-	-	-	-
Ämneslärarutbildning	121	-	-	-	-	35	-	-	-	-	3,5	-	-	-	-
Lärarutbildning i yrkesämne mm	24	36	19	29	21	21	30	18	24	22	1,1	1,2	1,1	1,2	1,0
Pedagogik och lärarutbildning, övrig	776	396	252	168	222	337	296	195	132	183	2,3	1,3	1,3	1,3	1,2
Humaniora och konst	4 293	4 053	4 259	3 901	3 857	2 431	2 616	2 502	2 561	2 552	1,8	1,5	1,7	1,5	1,5
Konst och media	2 018	1 886	2 286	1 996	2 034	729	917	1 022	1 091	1 170	2,8	2,1	2,2	1,8	1,7
Yrkesexamensprogram	27	29	31	63	232	28	28	32	57	155	1,0	1,0	1,0	1,1	1,5
Konstnärlig högskoleex. konst/design	25	29	31	27	28	26	28	32	27	30	1,0	1,0	1,0	1,0	0,9
Organistexamen	2	-	-	6	4	2	-	-	5	4	1,0	-	-	-	1,2
Yrkesexamen	-	-	-	31	200	-	-	-	25	121	-	-	-	-	1,7
Övriga program	1 992	1 857	2 257	1 933	1 803	701	889	990	1 034	1 015	2,8	2,1	2,3	1,9	1,8
Konst och media, allmän utbildning	94	167	221	141	155	70	116	111	98	124	1,3	1,4	2,0	1,4	1,3
Bild- och formkonst	-	22	23	27	12	-	10	12	21	12	-	2,2	1,9	1,3	1,0
Musik, dans och dramatik	212	275	149	150	158	61	103	50	53	57	3,5	2,7	3,0	2,8	2,8
Medieproduktion	1 421	1 119	1 505	1 205	1 121	471	514	638	595	596	3,0	2,2	2,4	2,0	1,9
Formgivning	267	283	383	403	355	92	141	174	260	221	2,9	2,0	2,2	1,5	1,6
Konsthantverk	12	8	13	11	11	7	5	9	7	7	1,7	1,6	1,4	1,6	1,6
Humaniora	2 313	2 192	1 997	1 922	1 850	1 706	1 701	1 482	1 473	1 385	1,4	1,3	1,3	1,3	1,3
Yrkesexamensprogram	311	278	260	229	262	314	244	226	197	242	1,0	1,1	1,2	1,2	1,1
Teologie kandidatexamen	311	278	260	229	262	314	244	226	197	242	1,0	1,1	1,2	1,2	1,1
Övriga program	2 006	1 915	1 737	1 694	1 590	1 392	1 457	1 256	1 276	1 143	1,4	1,3	1,4	1,3	1,4
Humaniora, allmän inriktning	-	-	27	11	41	-	-	23	10	33	-	-	1,2	1,1	1,2
Religion	-	80	46	46	42	-	61	39	36	42	-	1,3	1,2	1,3	1,0
Främmande språk	346	414	420	335	327	288	314	283	242	203	1,2	1,3	1,5	1,4	1,6
Svenska och litteraturvetenskap	20	8	-	24	45	15	7	-	22	32	1,3	1,1	-	1,1	1,4
Historia och arkeologi	1 458	1 214	1 094	1 158	1 038	898	892	755	842	725	1,6	1,4	1,4	1,4	1,4
Filosofi och logik	19	22	40	41	43	25	27	40	40	60	0,8	0,8	1,0	1,0	0,7
Humaniora, övrig/ospec inriktning	175	190	115	91	56	166	158	118	86	49	1,1	1,2	1,0	1,1	1,1
Samhällsvet., juridik, handel, adm.	35 075	33 170	35 755	34 865	36 020	14 389	15 185	16 317	15 931	16 784	2,4	2,2	2,2	2,2	2,1
Samhälls- och beteendevetenskap	7 477	6 663	7 524	7 728	7 703	3 334	3 324	3 762	3 441	3 588	2,2	2,0	2,0	2,2	2,1
Yrkesexamensprogram	1 877	1 649	1 802	2 019	1 986	212	249	292	285	304	8,9	6,6	6,2	7,1	6,5
Psykoterapeutexamen	-	20	36	34	72	-	20	18	16	36	-	1,0	2,0	2,1	2,0
Psykologexamen	1 877	1 629	1 766	1 985	1 914	212	229	274	269	268	8,9	7,1	6,4	7,4	7,1
Övriga program	5 608	5 025	5 732	5 715	5 728	3 122	3 075	3 470	3 156	3 285	1,8	1,6	1,7	1,8	1,7
Samhälls- o beteendevetenskap, allm	2 180	1 980	1 922	1 861	1 805	1 113	979	827	780	865	2,0	2,0	2,3	2,4	2,1
Psykologi	709	594	540	645	705	269	282	276	289	306	2,6	2,1	2,0	2,2	2,3
Sociologi, etnologi o kulturgeografi	1 292	1 187	1 356	1 034	993	1 035	993	1 268	847	889	1,2	1,2	1,1	1,2	1,1
Statsvetenskap	1 086	866	1 323	1 458	1 501	330	358	543	620	614	3,3	2,4	2,4	2,4	2,4
Nationalekonomi o ekon. historia	129	182	201	264	318	171	246	255	303	372	0,8	0,7	0,8	0,9	0,9
Samhälls- o beteendevetensk., övrig	213	217	392	470	431	204	218	301	318	250	1,0	1,0	1,3	1,5	1,7

Tabell 7b. (forts.)

	Förstahandssökande ¹					Antagna ²					Förstahandssökande per antagen				
	2000	2001	2002	2003	2004	2000	2001	2002	2003	2004	2000	2001	2002	2003	2004
Journalistik och information	5 039	4 731	4 701	4 103	3 827	1 256	1 412	1 662	1 891	1 764	4,0	3,4	2,8	2,2	2,2
Yrkesexamensprogram	-	-	-	-	40	-	-	-	-	34	-	-	-	-	1,2
Yrkehögskoleexamen	-	-	-	-	40	-	-	-	-	34	-	-	-	-	1,2
Övriga program	5 039	4 731	4 701	4 103	3 788	1 256	1 412	1 662	1 891	1 730	4,0	3,4	2,8	2,2	2,2
Journalistik och information, allmän	371	309	255	210	148	96	100	97	103	94	3,9	3,1	2,6	2,0	1,6
Journalistik och medievetenskap	3 920	3 719	3 623	3 003	2 860	737	944	1 138	1 286	1 233	5,3	3,9	3,2	2,3	2,3
Biblioteks- o dokumentationsvet.	640	711	724	803	791	335	369	378	453	405	1,9	1,9	1,9	1,8	2,0
Journalistik och information, övrig	132	-	114	94	-	90	-	50	50	-	1,5	-	2,3	1,9	-
Företagsekonomi, handel o administr.	18 724	17 649	18 608	17 698	18 385	8 459	8 994	9 314	9 060	9 862	2,2	2,0	2,0	2,0	1,9
Yrkesexamensprogram	-	40	-	-	396	-	40	-	-	76	-	1,0	-	-	5,2
Yrkehögskoleexamen	-	-	-	-	396	-	-	-	-	76	-	-	-	-	5,2
Yrkesteknisk högskoleexamen	-	40	-	-	-	-	40	-	-	-	-	1,0	-	-	-
Övriga program	18 724	17 609	18 608	17 698	17 993	8 459	8 954	9 314	9 060	9 786	2,2	2,0	2,0	2,0	1,8
Företagsekonomi, handel, adm.,allm.	12 784	11 995	12 552	11 456	11 358	6 116	6 483	6 670	6 409	6 745	2,1	1,9	1,9	1,8	1,7
Inköp, försäljning och distribution	927	980	1 451	1 638	2 043	297	308	375	442	399	3,1	3,2	3,9	3,7	5,1
Marknadsföring	851	749	782	696	773	353	375	421	338	600	2,4	2,0	1,9	2,1	1,3
Bank, försäkring och finansiering	42	26	26	10	18	70	48	40	21	30	0,6	0,5	0,6	0,5	0,6
Redovisning och beskattning	48	86	-	-	90	48	51	-	-	67	1,0	1,7	-	-	1,3
Ledning och administration	3 700	3 292	3 187	3 287	3 330	1 356	1 437	1 508	1 570	1 730	2,7	2,3	2,1	2,1	1,9
Kontorsservice o sekretariatjänster	-	135	123	137	93	-	45	40	40	40	-	3,0	3,1	3,4	2,3
Företagsekonomi, handel,adm.,övrig	516	451	595	604	658	227	212	273	252	212	2,3	2,1	2,2	2,4	3,1
Juridik och rättsvetenskap	4 221	4 456	5 315	5 743	6 575	1 363	1 485	1 603	1 574	1 607	3,1	3,0	3,3	3,6	4,1
Yrkesexamensprogram	3 719	4 008	4 695	5 116	5 673	1 024	1 149	1 160	1 110	1 089	3,6	3,5	4,0	4,6	5,2
Juris kandidatexamen	3 719	4 008	4 695	5 116	5 673	1 024	1 149	1 160	1 110	1 089	3,6	3,5	4,0	4,6	5,2
Övriga program	536	483	656	662	957	343	341	446	464	518	1,6	1,4	1,5	1,4	1,8
Juridik och rättsvetenskap	536	483	656	662	957	343	341	446	464	518	1,6	1,4	1,5	1,4	1,8
Naturvetenskap, matematik, data	9 086	7 464	6 537	5 917	6 202	5 937	6 006	5 104	4 787	5 169	1,5	1,2	1,3	1,2	1,2
Biologi och miljövetenskap	1 126	1 145	1 514	1 769	1 957	980	999	1 085	1 377	1 517	1,1	1,1	1,4	1,3	1,3
Övriga program	1 126	1 145	1 514	1 769	1 957	980	999	1 085	1 377	1 517	1,1	1,1	1,4	1,3	1,3
Biologi och biokemi	742	789	1 097	1 377	1 509	645	686	739	1 053	1 133	1,2	1,2	1,5	1,3	1,3
Miljövetenskap	384	356	419	392	449	335	313	347	324	385	1,1	1,1	1,2	1,2	1,2
Fysik, kemi och geovetenskap	502	647	631	706	817	489	619	603	656	841	1,0	1,0	1,0	1,1	1,0
Övriga program	502	647	631	706	817	489	619	603	656	841	1,0	1,0	1,0	1,1	1,0
Fysik	143	132	140	211	238	131	121	118	189	244	1,1	1,1	1,2	1,1	1,0
Kemi	126	125	126	127	180	185	161	140	142	204	0,7	0,8	0,9	0,9	0,9
Geovetenskap och naturgeografi	234	200	192	229	218	173	155	176	189	215	1,4	1,3	1,1	1,2	1,0
Fysik, kemi o geovetenskap, övrig	-	190	173	139	182	-	182	169	136	179	-	1,0	1,0	1,0	1,0
Matematik och övrig naturvetenskap	1 077	771	719	435	399	1 068	747	660	328	370	1,0	1,0	1,1	1,3	1,1
Övriga program	1 077	771	719	435	399	1 068	747	660	328	370	1,0	1,0	1,1	1,3	1,1
Matematik	213	165	189	238	234	136	128	144	160	206	1,6	1,3	1,3	1,5	1,1
Statistik	38	32	36	32	37	58	51	46	33	46	0,7	0,6	0,8	1,0	0,8
Matematik o naturvetenskap, övrig	833	581	495	169	132	875	570	470	136	119	1,0	1,0	1,1	1,2	1,1
Data	6 397	4 919	3 693	3 023	3 042	3 402	3 644	2 760	2 432	2 441	1,9	1,3	1,3	1,2	1,2
Yrkesexamensprogram	93	-	-	30	129	60	-	-	20	94	1,5	-	-	-	1,5
Högskoleingenjörsexamen	93	-	-	-	-	60	-	-	-	-	1,5	-	-	-	-
Yrkehögskoleexamen	-	-	-	30	129	-	-	-	20	94	-	-	-	-	1,5
Övriga program	6 305	4 919	3 693	2 996	2 919	3 342	3 644	2 760	2 413	2 348	1,9	1,3	1,3	1,2	1,2
Data, allmän utbildning	740	383	241	194	74	453	254	185	163	42	1,6	1,5	1,3	1,2	1,8
Datavetenskap o systemvetenskap	5 572	4 544	3 470	2 719	2 719	2 891	3 394	2 579	2 178	2 204	1,9	1,3	1,3	1,2	1,2
Data, övrig/ospec utbildning	-	-	-	93	138	-	-	-	75	103	-	-	-	-	1,2
Teknik och tillverkning	23 057	21 314	20 586	19 620	19 724	16 701	15 973	15 093	14 490	14 670	1,4	1,3	1,4	1,4	1,3
Teknik och teknisk industri	18 675	16 864	16 016	14 910	14 901	13 989	13 326	12 475	11 799	11 981	1,3	1,3	1,3	1,3	1,2
Yrkesexamensprogram	16 886	15 136	13 643	11 947	11 239	12 373	11 808	10 718	9 462	8 998	1,4	1,3	1,3	1,3	1,2
Civilingenjörsexamen	10 657	9 688	8 973	8 490	8 151	6 320	6 585	6 401	6 254	6 099	1,7	1,5	1,4	1,4	1,3
Högskoleingenjörsexamen	6 118	5 359	4 597	3 350	2 809	5 900	5 107	4 230	3 090	2 640	1,0	1,0	1,1	1,1	1,1
Sjöingenjör- o maskinteknikerex.	139	133	105	138	147	117	112	94	117	144	1,2	1,2	1,1	1,2	1,0
Sjöingenjörsexamen	54	-	-	-	-	45	-	-	-	-	1,2	-	-	-	-
Yrkehögskoleexamen	-	-	-	12	166	-	-	-	8	127	-	-	-	-	1,5
Yrkesteknisk högskoleexamen	23	23	13	8	5	23	23	7	8	2	1,0	1,0	1,9	1,0	2,5
Övriga program	1 864	1 786	2 486	3 050	3 762	1 637	1 537	1 805	2 367	3 014	1,1	1,2	1,4	1,3	1,2
Teknik och teknisk industri, allmän	217	242	95	111	56	169	168	71	110	43	1,3	1,4	1,3	1,0	1,3
Maskinteknik och verkstadsteknik	260	383	231	417	435	171	315	116	355	316	1,5	1,2	2,0	1,2	1,4
Energi- och elektroteknik	110	105	264	217	380	85	80	173	183	305	1,3	1,3	1,5	1,2	1,2
Elektronik, datateknik o automation	980	826	1 288	1 389	1 584	864	667	830	928	1 210	1,1	1,2	1,6	1,5	1,3
Kemi- och bioteknik	46	68	36	126	191	48	89	44	127	160	1,0	0,8	0,8	1,0	1,2
Fordons- och farkostteknik	-	-	26	36	77	-	-	29	36	76	-	-	0,9	1,0	1,0
Industriell ekonomi o organisation	274	206	493	614	817	294	214	335	389	578	0,9	1,0	1,5	1,6	1,4
Teknik och teknisk industri, övrig	21	15	260	375	408	13	13	244	286	346	1,6	1,2	1,1	1,3	1,2

Tabell 7b. (forts.)

	Förstahandssökande ¹					Antagna ²					Förstahandssökande per antagen				
	2000	2001	2002	2003	2004	2000	2001	2002	2003	2004	2000	2001	2002	2003	2004
Material och tillverkning	327	408	323	328	406	288	364	277	293	346	1,1	1,1	1,2	1,1	1,2
Yrkesexamensprogram	159	226	176	178	203	188	213	153	167	183	0,8	1,1	1,2	1,1	1,1
Civilingenjörsexamen	84	107	94	82	82	116	99	86	83	85	0,7	1,1	1,1	1,0	1,0
Högskoleingenjörsexamen	75	92	82	74	28	72	87	67	66	19	1,0	1,1	1,2	1,1	1,5
Yrkeshögskoleexamen	-	-	-	22	26	-	-	-	18	16	-	-	-	1,2	1,6
Yrkesteknisk högskoleexamen	-	27	-	-	67	-	27	-	-	63	-	1,0	-	-	1,1
Övriga program	168	183	147	150	204	100	151	124	126	163	1,7	1,2	2,2	1,2	1,3
Material och tillverkning, allmän	52	59	2	8	8	49	58	1	4	5	1,1	1,0	2,0	2,0	1,6
Tillverkning o hantering av livsmedel	7	13	9	-	33	11	14	6	-	24	0,6	0,9	1,5	-	1,4
Tillverkning textilier/konfektion/läder	102	73	45	58	62	33	44	45	48	43	3,1	1,7	1,0	1,2	1,4
Tillverkning trä/papper/glas m.m.	7	38	91	84	101	7	35	72	74	91	1,0	1,1	1,3	1,1	1,1
Samhällsbyggnad och byggnadsteknik	4 116	4 095	4 306	4 483	4 490	2 446	2 296	2 360	2 436	2 367	1,7	1,8	1,8	1,8	1,9
Yrkesexamensprogram	3 804	3 767	3 904	3 988	3 971	2 193	1 988	2 019	1 979	1 941	1,7	1,9	1,9	2,0	2,0
Arkitektexamen	1 469	1 555	1 628	1 643	1 580	281	322	294	309	240	5,2	4,8	5,5	5,3	6,6
Brandingenjörsexamen	436	423	376	343	330	54	54	52	52	55	8,1	7,8	7,2	6,6	6,0
Civilingenjörsexamen	850	702	685	831	830	888	706	675	649	651	1,0	1,0	1,0	1,3	1,3
Högskoleingenjörsexamen	825	796	905	848	927	843	764	852	798	834	1,0	1,0	1,1	1,1	1,1
Landskapsarkitektexamen	187	214	214	206	203	86	94	94	105	100	2,2	2,3	2,3	2,0	2,0
Landskapsingenjörsexamen	45	82	104	104	107	45	48	52	50	55	1,0	1,7	2,0	2,1	1,9
Yrkeshögskoleexamen	-	-	-	32	13	-	-	-	17	8	-	-	-	1,9	1,6
Övriga program	353	357	434	528	558	256	311	343	460	427	1,4	1,1	1,3	1,1	1,3
Samhällsbyggn., byggnadstekn., allm.	30	-	-	15	3	20	-	-	13	2	1,5	-	-	1,2	1,5
Samhällsbyggnad och arkitektur	196	217	255	334	395	142	220	208	312	304	1,4	1,0	1,2	1,1	1,3
Byggnadsteknik o anläggningsteknik	86	97	150	155	120	54	51	103	104	84	1,6	1,9	1,5	1,5	1,4
Samhällsbyggn., byggnadstekn., övrig	42	43	29	32	50	40	40	32	35	40	1,0	1,1	0,9	0,9	1,3
Lant- o skogsbruk o djursjukvård	1 638	1 467	1 551	1 696	1 612	657	503	531	554	501	2,5	2,9	2,9	3,1	3,2
Lantbruk, trädgård, skog och fiske	643	475	494	530	492	567	406	434	447	381	1,1	1,2	1,1	1,2	1,3
Yrkesexamensprogram	426	357	439	494	451	369	317	386	412	339	1,2	1,1	1,1	1,2	1,3
Agronomexamen	200	172	143	170	176	190	158	129	147	146	1,1	1,1	1,1	1,2	1,2
Hortonomexamen	56	28	23	18	10	47	23	26	23	14	1,2	1,2	0,9	0,8	0,7
Högskoleingenjörsexamen	-	37	32	55	-	-	29	33	40	-	-	1,3	1,0	1,4	-
Jägmästarexamen	-	-	121	122	152	-	-	90	90	86	-	-	1,3	1,4	1,8
Lantmästarexamen	137	95	88	88	57	100	85	77	72	48	1,4	1,1	1,1	1,2	1,2
Skogsmästarexamen	-	-	-	-	56	-	-	-	-	45	-	-	-	-	1,2
Trädgårdsingenjörsexamen	38	25	32	41	-	33	22	31	40	-	1,2	1,1	1,0	1,0	-
Övriga program	217	118	55	36	41	198	89	48	35	42	1,1	1,3	1,1	1,0	1,0
Lantbruk, trädgård, skog, fiske, allm.	-	-	42	36	34	-	-	37	35	36	-	-	1,1	1,0	0,9
Skog	192	118	-	-	-	179	89	-	-	-	1,1	1,3	-	-	-
Fiske och vattenbruk	25	-	13	-	7	19	-	11	-	6	1,3	-	1,2	-	1,2
Djursjukvård	999	995	1 058	1 169	1 120	91	97	97	107	120	11,0	10,3	10,9	10,9	9,3
Yrkesexamensprogram	999	995	1 058	1 169	1 120	91	97	97	107	120	11,0	10,3	10,9	10,9	9,3
Djursjukvårdarexamen	218	199	221	232	264	20	25	25	25	40	10,9	8,0	8,8	9,3	6,6
Veterinärexamen	804	798	839	940	856	72	72	72	82	80	11,2	11,1	11,7	11,5	10,7
Hälso- o sjukvård, social omsorg	27 023	25 100	26 988	29 732	31 844	8 400	9 357	10 480	10 994	10 794	3,2	2,7	2,6	2,7	3,0
Hälso- och sjukvård	19 373	18 273	19 157	21 415	22 391	6 421	7 214	8 174	8 677	8 520	3,0	2,5	2,3	2,5	2,6
Yrkesexamensprogram	15 861	16 915	17 325	19 535	20 529	4 563	6 460	7 156	7 560	7 468	3,5	2,6	2,4	2,6	2,7
Apotekarexamen	466	360	299	301	340	146	165	156	166	216	3,2	2,2	1,9	1,8	1,6
Arbetssterapeutexamen	605	525	533	636	587	257	268	312	314	312	2,4	2,0	1,7	2,0	1,9
Audionomexamen	83	33	56	151	66	86	25	65	122	74	1,0	1,3	0,9	1,2	0,9
Bammorskeexamen	132	173	229	243	290	60	116	138	134	144	2,2	1,5	1,7	1,8	2,0
Biomedicinsk analytikerexamen	238	167	201	220	327	366	244	308	325	415	0,7	0,7	0,7	0,7	0,8
Dietistexamen	495	478	500	540	604	48	48	45	45	45	10,3	10,0	11,1	12,0	13,4
Högskoleingenjörsexamen	-	-	-	-	10	-	-	-	-	8	-	-	-	-	1,3
Logopedexamen	416	462	334	734	543	28	65	40	120	85	14,9	7,1	8,4	6,1	6,4
Läkarexamen	3 204	3 142	3 344	3 661	3 743	477	523	547	545	539	6,7	6,0	6,1	6,7	6,9
Ortopedingenjörsexamen	47	32	35	35	24	19	19	30	20	20	2,5	1,7	1,2	1,8	1,2
Optikerexamen	78	105	105	138	153	47	46	93	92	92	1,7	2,3	1,1	1,5	1,7
Receptarieexamen	481	459	458	578	488	183	228	278	384	366	2,6	2,0	1,6	1,5	1,3
Röntgensjuksköterskeexamen	-	83	215	253	263	-	83	192	210	216	-	1,0	1,1	1,2	1,2
Sjukhusfysikerexamen	-	24	22	30	44	-	26	26	27	23	-	0,9	0,8	1,1	1,9
Sjukgymnastexamen	2 255	1 961	2 118	2 308	2 768	301	319	330	347	357	7,5	6,1	6,4	6,7	7,8
Sjuksköterskeexamen	6 659	6 109	6 012	6 469	6 464	2 125	2 547	2 814	2 825	2 608	3,1	2,4	2,1	2,3	2,5
Specialistsjuksköterskeexamen	-	2 077	2 017	2 193	2 421	-	1 262	1 258	1 390	1 412	-	1,6	1,6	1,6	1,7
Tandhygienistexamen	258	316	340	413	602	176	240	275	251	250	1,5	1,3	1,2	1,6	2,4
Tandläkarexamen	406	368	465	555	645	162	159	152	138	148	2,5	2,3	3,1	4,0	4,4
Tandteknikerexamen	151	100	96	116	181	100	82	100	92	103	1,5	1,2	1,0	1,3	1,8
Yrkeshögskoleexamen	-	-	-	43	36	-	-	-	25	43	-	-	-	1,7	0,8

Tabell 7b. (forts.)

	Förstahandssökande ¹					Antagna ²					Förstahandssökande per antagen				
	2000	2001	2002	2003	2004	2000	2001	2002	2003	2004	2000	2001	2002	2003	2004
Övriga program	3 557	1 371	1 845	1 928	1 903	1 860	759	1 020	1 124	1 056	1,9	1,8	1,8	1,7	1,8
Hälso- och sjukvård, allmän	627	720	1 092	1 010	1 100	266	303	506	423	484	2,4	2,4	2,2	2,4	2,3
Medicin	302	334	370	335	345	196	219	243	266	272	1,5	1,5	1,5	1,3	1,3
Omårdnad	2 301	70	77	202	70	1 248	58	50	170	53	1,8	1,2	1,5	1,2	1,3
Tandvård	-	-	-	47	86	-	-	-	40	48	-	-	-	-	1,2
Tekniskt inriktad vårdutbildning	-	5	16	14	45	-	16	26	16	39	-	0,3	0,6	0,9	1,2
Terapi, rehabilitering, kostbehandling	329	242	293	320	258	150	164	195	209	160	2,2	1,5	1,5	1,5	1,6
Socialt arbete och omsorg	7 762	6 920	7 945	8 457	9 604	1 984	2 148	2 310	2 321	2 279	3,9	3,2	3,4	3,6	4,2
Yrkesexamensprogram	7 408	6 488	7 541	8 057	9 160	1 846	1 956	2 135	2 130	2 046	4,0	3,3	3,5	3,8	4,5
Socionomexamen	4 884	4 712	5 838	6 607	6 840	948	1 121	1 328	1 353	1 262	5,2	4,2	4,4	4,9	5,4
Social omsorgsexamen	1 880	1 283	1 148	835	1 730	627	505	518	435	424	3,0	2,5	2,2	1,9	4,1
Studie- och yrkesvägledarexamen	699	552	608	650	576	276	332	290	312	292	2,5	1,7	2,1	2,1	2,0
Yrkeshögskoleexamen	-	-	-	39	154	-	-	-	32	70	-	-	-	-	2,2
Övriga program	368	449	417	423	467	139	193	175	193	233	2,6	2,3	2,4	2,2	2,0
Barn och ungdom	-	-	-	-	31	-	-	-	-	27	-	-	-	-	1,1
Socialt arbete och vägledning	368	449	417	423	436	139	193	175	193	206	2,6	2,3	2,4	2,2	2,1
Tjänster	2 049	1 823	1 746	2 175	2 899	777	854	1 002	1 192	1 478	2,6	2,1	1,7	1,8	2,0
Personliga tjänster	1 606	1 358	1 283	1 489	2 131	575	502	709	749	971	2,8	2,7	1,8	2,0	2,2
Yrkesexamensprogram	-	-	-	181	532	-	-	-	83	153	-	-	-	-	3,5
Yrkeshögskoleexamen	-	-	-	181	532	-	-	-	83	153	-	-	-	-	3,5
Övriga program	1 606	1 358	1 283	1 325	1 599	575	502	709	667	818	2,8	2,7	1,8	2,0	2,0
Hotell, restaurang och storkök	-	49	52	45	124	-	30	47	39	104	-	1,6	1,1	1,2	1,2
Turism, resor och fritid	275	117	111	166	231	237	145	144	163	221	1,2	0,8	0,8	1,0	1,0
Idrott och friskvård	1 331	1 192	1 120	1 114	1 244	338	327	518	465	493	3,9	3,6	2,2	2,4	2,5
Transporttjänster	384	367	391	531	554	153	261	222	323	314	2,5	1,4	1,8	1,6	1,8
Yrkesexamensprogram	384	229	350	389	410	153	158	169	158	181	2,5	1,4	2,1	2,5	2,3
Sjökapens- och styrmansexamen	349	229	350	389	410	126	158	169	158	181	2,8	1,4	2,1	2,5	2,3
Sjökapensexamen	35	-	-	-	-	27	-	-	-	-	1,3	-	-	-	-
Övriga program	-	170	71	148	185	-	110	58	169	136	-	1,5	1,2	0,9	1,4
Transporttjänster	-	170	71	148	185	-	110	58	169	136	-	1,5	1,2	0,9	1,4
Miljövård och miljöskydd	61	63	73	103	145	49	55	71	85	135	1,2	1,1	1,0	1,2	1,1
Övriga program	61	63	73	103	145	49	55	71	85	135	1,2	1,1	1,0	1,2	1,1
Miljövård och miljöskydd, allmän	38	41	53	75	119	28	37	53	67	107	1,4	1,1	1,0	1,1	1,1
Miljövårdsteknik och miljökontroll	23	22	21	28	26	21	18	19	18	28	1,1	1,2	1,1	1,6	0,9
Säkerhetstjänster	-	36	-	52	70	-	36	-	35	58	-	1,0	-	1,5	1,2
Övriga program	-	36	-	52	70	-	36	-	35	58	-	1,0	-	1,5	1,2
Säkerhet i samhället	-	-	-	-	37	-	-	-	-	33	-	-	-	-	1,1
Arbetsmiljö och arbetarskydd	-	36	-	52	33	-	36	-	35	25	-	1,0	-	1,5	1,3
Allmän utbildning	3 577	3 020	3 287	3 315	3 486	3 638	2 724	2 864	2 860	2 891	1,0	1,1	1,1	1,2	1,2
Bred, generell utbildning	3 577	3 020	3 287	3 315	3 486	3 638	2 724	2 864	2 860	2 891	1,0	1,1	1,1	1,2	1,2
Övriga program	3 577	3 020	3 287	3 315	3 486	3 638	2 724	2 864	2 860	2 891	1,0	1,1	1,1	1,2	1,2
Bred, generell utbildning	3 577	3 020	3 287	3 315	3 486	3 638	2 724	2 864	2 860	2 891	1,0	1,1	1,1	1,2	1,2
Okänd	37	55	21	72	-	42	30	14	72	-	0,9	1,8	1,5	1,0	-
Okänd	37	55	21	72	-	42	30	14	72	-	0,9	1,8	1,5	1,0	-
Övriga program	37	55	21	72	-	42	30	14	72	-	0,9	1,8	1,5	1,0	-
Okänd	37	55	21	72	-	42	30	14	72	-	0,9	1,8	1,5	1,0	-

1. Via VHS samordnade antagning och/eller lokal antagning (LANT).

2. Via VHS samordnade antagning och/eller lokal antagning (LANT).

Tabell 8. Nettoantal sökande, antagna respektive registrerade per kön och ålder, höstterminen 2003

Table 8. Number of applicants, admitted and those subsequently enrolled, by sex and age autumn term 2003

Ålder	Totalt antal sökande ¹	varav tidigare registrerade			varav ej tidigare i högskolan				
		02/03	01/02 ej senare	före 01/02 ej senare	Antal sökande	antagna ² ht 03	registrerade		
							antagna ² ht 03	ej antagna ² tom. aug. 03	registrerade som ej sökt ²
Båda könen	301 830	133 199	19 359	42 431	106 841	56 549	44 325	4 072	14 262
-19 år	20 957	250	3	2	20 702	10 888	8 783	684	685
20 år	23 965	5 211	53	1	18 700	11 222	9 423	603	988
21 år	24 064	9 699	1 233	3	13 129	7 509	6 168	502	1 492
22 år	23 015	12 611	1 352	457	8 595	4 407	3 408	345	1 853
23 år	23 231	14 385	1 377	775	6 694	3 293	2 314	249	1 889
24 år	20 927	13 641	1 293	937	5 056	2 386	1 678	173	1 353
25 år	17 618	11 231	1 248	1 151	3 988	1 849	1 251	132	932
26 år	14 734	8 829	1 280	1 486	3 139	1 390	943	139	704
27 år	12 215	6 629	1 260	1 747	2 579	1 204	806	104	512
28 år	10 725	5 392	1 001	2 013	2 319	1 099	773	84	388
29 år	9 485	4 406	924	2 097	2 058	991	708	71	304
30-34 år	33 534	14 301	2 822	9 010	7 401	3 752	2 869	316	1 076
35 år-	67 360	26 614	5 513	22 752	12 481	6 559	5 201	670	2 086
-24 år	136 159	55 797	5 311	2 175	72 876	39 705	31 774	2 556	8 260
25 år-	165 671	77 402	14 048	40 256	33 965	16 844	12 551	1 516	6 002
Kvinnor	185 049	80 459	12 882	29 674	62 034	32 344	25 615	2 451	6 963
-19 år	12 225	156	3	2	12 064	6 329	5 045	386	388
20 år	14 007	3 325	34	1	10 647	6 062	5 015	340	574
21 år	14 023	5 877	773	3	7 370	4 029	3 283	282	824
22 år	13 353	7 464	884	325	4 680	2 353	1 844	181	897
23 år	13 167	8 299	840	520	3 508	1 677	1 215	143	835
24 år	11 683	7 715	782	610	2 576	1 215	925	84	552
25 år	9 592	6 080	758	736	2 018	940	667	76	382
26 år	8 102	4 744	803	965	1 590	687	510	75	298
27 år	6 801	3 567	769	1 130	1 335	615	442	69	221
28 år	6 120	2 966	610	1 304	1 240	600	449	50	162
29 år	5 651	2 571	595	1 335	1 150	559	421	42	117
30-34 år	21 005	8 562	1 811	5 860	4 772	2 467	1 957	229	473
35 år-	49 320	19 133	4 220	16 883	9 084	4 811	3 842	494	1 240
-24 år	78 458	32 836	3 316	1 461	40 845	21 665	17 327	1 416	4 070
25 år-	106 591	47 623	9 566	28 213	21 189	10 679	8 288	1 035	2 893
Män	116 781	52 740	6 477	12 757	44 807	24 205	18 710	1 621	7 299
-19 år	8 732	94	-	-	8 638	4 559	3 738	298	297
20 år	9 958	1 886	19	-	8 053	5 160	4 408	263	414
21 år	10 041	3 822	460	-	5 759	3 480	2 885	220	668
22 år	9 662	5 147	468	132	3 915	2 054	1 564	164	956
23 år	10 064	6 086	537	255	3 186	1 616	1 099	106	1 054
24 år	9 244	5 926	511	327	2 480	1 171	753	89	801
25 år	8 026	5 151	490	415	1 970	909	584	56	550
26 år	6 632	4 085	477	521	1 549	703	433	64	406
27 år	5 414	3 062	491	617	1 244	589	364	35	291
28 år	4 605	2 426	391	709	1 079	499	324	34	226
29 år	3 834	1 835	329	762	908	432	287	29	187
30-34 år	12 529	5 739	1 011	3 150	2 629	1 285	912	87	603
35 år-	18 040	7 481	1 293	5 869	3 397	1 748	1 359	176	846
-24 år	57 701	22 961	1 995	714	32 031	18 040	14 447	1 140	4 190
25 år-	59 080	29 779	4 482	12 043	12 776	6 165	4 263	481	3 109

1. Via VHS samordnade antagning eller lokal antagning (LANT); inklusive obehöriga sökande.

2. Via VHS samordnade antagning eller lokal antagning (LANT).

Tabell 9. Nettoantal sökande och antagna fördelade på tidigare högskolestudier och registrering per högskola, höstterminen 2003

Table 9. Number of applicants and admitted by earlier studies in universities and those subsequently enrolled by university, autumn term 2003

Universitet/högskola	Sökande ¹		Antagna ²			Sökande som registrerats	
	Totalt	ej tidigare i högskolan	Totalt	ej tidigare i högskolan	ej registrerade ht 02	Totalt	ej tidigare i högskolan
Totalt netto	301 830	106 841	196 966	56 549	14 945	177 953	47 349
Universitet							
Uppsala universitet	41 283	18 006	13 770	3 338	865	12 434	2 720
Lunds universitet	50 325	21 824	19 585	4 811	1 310	16 870	3 827
Göteborgs universitet	57 718	25 350	20 088	4 366	1 226	17 346	3 507
Stockholms universitet	39 826	11 403	17 416	3 535	1 083	15 291	2 834
Umeå universitet	28 747	13 694	10 658	3 182	934	9 275	2 457
Linköpings universitet	30 702	17 442	8 656	3 353	567	8 163	2 993
Karolinska institutet	13 245	6 423	3 170	649	194	2 797	579
Kungl. Tekniska högskolan	11 087	7 078	4 275	2 318	669	3 478	1 760
Chalmers tekniska högskola	12 702	9 626	3 699	2 520	1 095	2 452	1 467
Luleå tekniska universitet	15 566	6 282	8 709	1 787	398	7 687	1 551
Handelshögskolan i Stockholm	3 155	2 065	283	178	35	274	171
Sveriges lantbruksuniversitet	4 857	2 569	1 421	547	90	1 346	507
Karlstads universitet	15 604	7 007	7 073	2 002	506	6 224	1 626
Växjö universitet	19 545	9 476	7 501	2 130	465	6 500	1 798
Örebro universitet	22 336	10 844	8 004	2 202	497	6 824	1 849
Högskolor med vetenskapsområde							
Blekinge tekniska högskola	4 702	1 839	2 380	460	106	1 970	398
Högskolan i Jönköping	15 054	9 068	4 684	1 854	392	3 961	1 580
Högskolan i Kalmar	14 107	7 586	4 379	1 565	370	3 897	1 342
Malmö högskola	25 312	11 398	9 079	2 548	751	7 235	2 006
Mitthögskolan	15 502	6 642	7 050	1 858	471	5 864	1 503
Mälardalens högskola	18 084	6 616	9 981	1 945	416	8 646	1 621
Övriga högskolor							
Högskolan i Borås	13 831	6 899	4 422	1 220	269	3 888	1 108
Högskolan Dalarna	8 062	3 929	2 801	848	239	2 642	691
Högskolan på Gotland	3 848	1 720	1 568	442	114	1 229	345
Högskolan i Gävle	13 276	5 999	5 793	1 640	425	4 911	1 304
Högskolan i Halmstad	13 278	7 202	4 553	1 575	500	3 559	1 140
Högskolan Kristianstad	9 805	4 487	4 171	1 203	245	3 439	1 038
Högskolan i Skövde	10 562	4 906	4 845	1 077	288	4 245	871
Högskolan i Trollhättan/Uddevalla	9 193	4 485	3 815	1 238	285	3 250	1 073
Idrottshögskolan i Stockholm	2 333	1 612	162	90	11	158	88
Lärarhögskolan i Stockholm	8 842	3 148	3 226	745	175	2 926	651
Södertörns högskola	16 380	6 500	6 659	1 794	652	4 771	1 284
Konstnärliga högskolor³							
Konstfack	175	95	32	14	-	35	16
Övr enskilda o landstingskommunala utbildningsanordnare							
Ersta-Sköndal högskola	1 105	782	68	41	5	69	43
Röda korsets högskola	1 931	1 308	75	39	7	73	40
Sophiahemmet Högskola	1 931	1 303	50	19	2	49	22
Totalt brutto	574 011	266 613	214 101	59 133	15 657	183 778	47 810

1. Via VHS samordnade antagning eller lokal antagning (LANT); inklusive obehöriga sökande.

2. Via VHS samordnade antagning eller lokal antagning (LANT).

3. Till de flesta konstnärliga utbildningar sker antagning på annat sätt.

Fakta om statistiken

Sökandestatistiken syftar till att bidra till en allsidig belysning av högskolesektorn. Detta SM redovisar totalräknad statistik som beskriver ansökningar (via VHS:s samordnade antagning och högskolornas lokala system för antagning) till universitet och högskolor med betoning på personer som inte tidigare studerat där. Siffrorna speglar förändringar över tiden och de sökande redovisas efter ålder, kön samt sökt universitet/högskola och program/kurs.

Detta omfattar statistiken

Statistiken omfattar samtliga sökande och antagna, via VHS:s samordnade antagning och LANT (högskolornas lokala system för antagning), till grundläggande utbildning på universitet och högskolor.

Totalraderna i tabellerna är nettoräknade. Med ”Totalt netto” menas att en studerande räknats endast en gång i nettosumman även om han/hon sökt flera olika sökalternativ eller sökt via mer än ett söksystem.

Sökande och antagna redovisas efter olika gruppindelningar. Viktiga gruppindelningar är kön, ålder, universitet/högskola och programgrupper.

Referensperioden för detta SM är höstterminen 2004.

Definitioner och förklaringar

Ansökningar

Samtliga sökalternativ som en person sökt via ett eller flera söksystem.

Antagna

Personer som blivit erbjudna utbildningsplats (och inte tackat nej) på visst sökalternativ, vilket inte är liktydigt med att den antagna verkligen påbörjat utbildningen.

Behöriga/obehöriga sökande

Samma sökande kan vara behörig till en specifik utbildning men obehörig till en annan. Merparten av obehöriga sökande har definierats som obehöriga därför att de inte kompletterat sin ansökan med betyg, vilket i sin tur kan bero på att den sökande ändrat sina planer efter ansökan.

Behöriga förstahandssökande

Sökande som är behöriga till sitt i första hand sökta alternativ.

Sökande

Individer som söker till grundutbildning vid högskolan aktuell termin.

Program

Sammanhållna utbildningar som leder till någon form av examen.

Yrkesexamensprogram: Ett knappt 60-tal sammanhållna utbildningar som normalt leder till yrkesexamen. Här återfinns t.ex. läkarutbildning och civilingenjörsutbildning.

Övriga program: Ett stort antal övriga program än yrkesexamensprogram som består av en, för en viss högskola fastställd, kombination av kurser. Dessa program har i denna redovisning grupperats till cirka 80 grupper. Grupperingen har gjorts efter inriktning enligt SUN 2000, se nedan.

Utbildningsprogrammen har kodats med avseende på utbildningens längd och inriktning, enligt standarden för klassificering av svensk utbildning (SUN 2000). Kodningen är gjord med hjälp av programbenämningar, högskolornas hemsidor, kontakter med högskolorna och de beskrivningar som ges i högskolornas utbildningskataloger.

SUN 2000 har i detta SM använts på 1- och 2-siffernivå efter inriktning på samtliga program i tabellerna 5, 6b och 7b. I dessa tabeller redovisas dessutom övriga program på 3-siffernivå.

Så görs statistiken

Sökandedata avseende hösten respektive år inhämtas av SCB i månadsskiftet augusti/september. Grunddata för statistiken är uppgifter från Verket för Högskoleservice (VHS) samordnade antagningssystem samt från högskolornas lokala system för antagning (LANT) vid respektive högskola. Dessutom används uppgifter från Universitets- och högskoleregistret samt från Registret över totalbefolkningen (RTB). Statistiken är totalräknad.

Uppgifter om enskilda personer lämnas inte ut.

Statistiken över sökande och antagna insamlas varje termin fr.o.m. höstterminen 1995. Uppgifter avseende hösttermin publiceras årligen i statistiskt meddelande, medan uppgifter avseende även vårtermin publiceras i Högskoleverkets NU-databas.

Statistikens tillförlitlighet

De uppgifter om sökande som redovisas i detta SM bygger helt på de maskinella antagningssystem varifrån uppgifterna hämtats. Rapportering till SCB sker i månadsskiftet augusti/september, vilket innebär att det gjorts en antagningsomgång medan i vissa fall ytterligare antagningsomgång(ar) avslutats innan rapportering sker.

Ramen är universitet och högskolor, VHS samordnade antagningssystem samt LANT, högskolornas lokala antagningssystem. Ingen känd övertäckning förekommer. Undertäckning förekommer genom att viss antagning till högskoleutbildning sker manuellt genom särskilda antagningsprov eller på annat sätt utanför de här redovisade ansökningssystemen och från vilka rapportering sker. De flesta konstnärliga utbildningar ligger exempelvis utanför dessa antagningssystem.

Ingen mätning av täckningsfelen har gjorts. Storleken bedöms dock vara tämligen liten.

All statistik är totalräknad och därmed inte behäftad med urvalsfel.

SCB använder källregistrens värden. Mätkvaliteten är därför densamma som i respektive källregister.

Uppgifter om sökande och antagna har inkommit från alla antagningsorgan/högskolor med maskinella antagningssystem.

Fel kan förekomma i högskolornas material, t.ex. personnummer eller sökalternativ. Vid SCB förekommer ingen manuell kodning eller dataregistrering utöver den gruppering av yrkesexamensprogram som görs, samt indelningen av program enligt SUN 2000. Kodningen av programmen är inte alltid entydig eftersom vissa utbildningsbeskrivningar inte tydligt anger vilken examen och examensinriktning den studerande kommer att få.

Uppgifter om folkbokföring hämtas från registret över totalbefolkningen (RTB) utan att dessa granskas ytterligare. Uppgifterna från RTB bedöms hålla hög kvalitet.

Bra att veta

I denna publikation görs jämförelser framför allt med höstterminen 2003. För varje år har nya högskolor anslutits till de antagningssystem som finns, vilket gör det svårt med jämförelser över en längre tid. Under 90-talet har de flesta vårdhögskolor upphört och införlivats med statliga högskolor.

Statistikuppgifter om sökande och antagna till högskoleutbildning publiceras sedan 1995 årligen i serien UF 46 (tidigare U 46): Sökande och antagna till universitet och högskolor.

Dessutom har, alltsedan höstterminen 1977, uppgifter om sökande och antagna via det samordnade antagningssystemet publicerats varje termin, av UHÄ i serien UHÄ-rapporter och senare av VHS i serien VHS. Uppgifterna har under vissa perioder även inkluderat uppgifter om sökande via lokal antagning, dock har härvid inte gjorts någon nettoräkning mellan de olika systemen.

När det gäller *registrerade studerande* gäller en delvis ny definition fr.o.m. läsåret 1993/94. Som registrerade räknas de som är förstagångsregistrerade samt de som är fortsättningsregistrerade.

Begreppet *högskolenybjörjare* innebär fr.o.m. läsåret 1993/94 studerande som för första gången sedan 1956 är registrerad i grundläggande högskoleutbildning.

Mer information om statistiken och dess kvalitet ges i en särskild Beskrivning av statistiken på SCB:s webbplats, www.scb.se.

För fler tidsserietabeller se SCB:s hemsida (www.scb.se).

Annan statistik

Inom högskoleverket finns statistik över högskolesektorn tillgänglig bl.a. i form av en årsrapport och en nationell uppföljningsdatabas (se www.hsv.se).

In English

Summary

Application to higher education in Sweden can generally be made in two different ways. One method is to apply directly to the desired university. The other is to apply for the 60 or so national programmes for a professional degree via the central application system, managed by the National Admissions Office to Higher Education. Apart from these two systems, it is possible to gain admission to higher education through special entrance tests administered by individual universities.

Applications are made by students completely new to Swedish higher education and by students who have been enrolled before. Applications can be for entire programmes or for individual subject courses.

A student can apply via more than one system, as well as for more than one study programme/individual subject course.

This report deals with the results obtained through the processing of applications and admissions for the 2004 autumn term made in the two main ways detailed above. This yields the total net number of students who applied.

Applicants

Increased number of applicants

The total net number of applicants new to higher education was 111 300, an increase of 4 per cent over autumn 2003. Additionally, there were 196 000 applications from students who had previously been enrolled, an increase of 1 per cent compared to autumn 2003.

Some 69 per cent of the applicants new to higher education were below the age of 25, which is almost the same as in 2003. The proportion among the applicants was almost the same as in 2003, 56 per cent women and 44 per cent men.

Most applicants for teacher training

There were 71 300 qualified applicants with national programmes for professional degrees as their first choice. Among these, 21 per cent applied for programmes for teacher training and 13 per cent for Master of Science programmes in engineering.

The most popular programme for women was teacher training with 23 per cent of the applicants.

Most of the men applying for a national programme for a professional degree chose Master of Science programmes in engineering, 30 per cent.

Business administration the most popular among the other programmes

Apart from the national programmes for a professional degree, there are many programmes designed by the universities themselves. There were 50 000 qualified applicants with one or more of these as their first choice. Business administration was the most popular programme for both women and men.

Admitted

The number of new students admitted almost the same as in 2003

Admission of students new to higher education was 56 600 in autumn 2003, which is almost the same as in 2003.

Gaining admission does not necessarily mean that the student will actually enter university. It is not unusual for students not to accept their place at university.

Students who have not applied through the usual channels may be admitted directly by the university late in the admission process. In Autumn 2003, 7 per cent of the students registering for the first time were applicants admitted later than the end of August and 23 per cent did not apply via the two main systems at all.

Physical therapist the most oversubscribed programme

Among the programmes with more than 100 admitted the programme for Physical therapist had the highest number of qualified first choice applicants per student admitted with 7.8.

List of tables

Table 1. Number of applicants by age and sex, autumn term 2004	15
Table 2. Number of students admitted by age and sex, autumn term 2004	16
Table 3. Number of applicants and admitted, new to higher education, by sex, applicants to program/course and university, autumn term 2004	17
Table 4. Number of qualified first choice applicants and admitted to programmes and courses, and new higher education, by university and admission results, autumn term 2004	20
Table 5. Number of qualified first choice applicants by field and age, autumn term 2004	23
Table 6a. Number of qualified first choice applicants and admitted to National programme for professional degree by sex, autumn term 2004	27
Table 6b. Number of qualified first choice applicants and admitted to programme by field and sex, autumn term 2004	28
Table 7a. Number of qualified first choice applicants and admitted to National programme for professional degree, autumn terms 2000-2004	32
Table 7b. Number of qualified first choice applicants and admitted to programme by field, autumn terms 2000-2004	33
Table 8. Number of applicants, admitted and those subsequently enrolled, by sex and age autumn term 2003	37
Table 9. Number of applicants and admitted by earlier studies in universities and those subsequently enrolled by university, autumn term 2003	38

List of terms

Andel	Share, proportion
Ansökningstillfälle	Time of application
Ansökningar till	Applications for
Antagna studenter	Students admitted
Antal	Number
Befolkning	Population
Behörig sökande	Qualified applicant
Boendekommun/län	Domicile municipality/county
Examen	Degree/diploma
Examinerad	Graduate
Fasta forskningsresurser	Permanent research resources
Förstahandssökande	First choice applicant
Grundläggande högskoleutbildning	Undergraduate higher education
Grundutbildning	Undergraduate education
Högskola	University college
Högskolenyborjare	University entrants
Högskoleutbildning	Higher education
Hösttermin	Autumn term
Inriktning	Orientation
Kurs	Course
Kvinnor	Women
Kön	Sex
Män	Men
Nyborjare vid visst universitet/högskola	First year student at a certain university/university college
Obehörig sökande	Unqualified applicant
Område	Field
Procent	Per cent
Procentenhet	Percentage point
Program	Programme
Program som leder till yrkesexamen	Programme for professional degree
Registrerade studerande	Enrolled students
Som inte tidigare studerat i högskolan	Without previous Swedish higher education
Studerande	Student
Sökande till högskoleutbildning	Applicant for higher education
Tabell	Table
Totalt	Total
Universitet	University
Utbildning	Education
Utbildningsnivå	Attained level of education
Yrkesexamensprogram	National programme for professional degree
Vårdhögskola	University college of health sciences
Ålder	Age
Ämne	Subject